

НАЦІОНАЛЬНИЙ СТАНДАРТ УКРАЇНИ

Конструкції будинків і споруд

**ПАЛІ-КОЛОНИ ЗАЛІЗОБЕТОННІ
ЗАБИВНІ ДВОКОНСОЛЬНІ ДЛЯ
СІЛЬСЬКОГОСПОДАРСЬКИХ БУДІВЕЛЬ**

**Конструкція і розміри
(ГОСТ 19804.7-83, MOD)**

ДСТУ Б В.2.6-117:2010

Київ

Мінрегіонбуд України

2011

ПЕРЕДМОВА

1 РОЗРОБЛЕНО:

ТОВ НТК "Будстандарт"

Розробники: **О. Бобунов; О. Бобунова; Г. Желудков** (науковий керівник)

ВНЕСЕНО: Управління технічного регулювання у будівництві Мінрегіонбуду України

2 ПРИЙНЯТО ТА НАДАНО ЧИННОСТІ:

наказ Мінрегіонбуду України від 30.09.2010 р. № 380 та від 01.06.2011 р. № 61, чинний з 2012-01-01

3 Національний стандарт відповідає ГОСТ 19804.7-83 "Сваи-колонны железобетонные двухконсольные для сельскохозяйственных зданий. Конструкция и размеры" окрім нормативних посилань, наведених у додатку А Ступінь відповідності - модифікований (MOD)

4 ВВЕДЕНО ВПЕРШЕ (зі скасуванням в Україні ГОСТ 19804.7-83)

ЗМІСТ

с.

Національний вступ	IV
Додаток А до Національного вступу "Перелік чинних або скасованих з заміною на національні нормативні документи України міждержавних нормативних документів, прийнятих до 1992 року, на які є посилання в ГОСТ 19804.7-83 "Сваи-колонны железобетонные двухконсольные для сельскохозяйственных зданий. Конструкция и размеры"	V
Додаток Б до Національного вступу "Процедура прийняття регіональних стандартів методом перевидання (передруку)"	VIII
ГОСТ 19804.7-83 "Сваи-колонны железобетонные двухконсольные для сельскохозяйственных зданий. Конструкция и размеры"	1
1 Марки и основные размеры	3
2 Технические требования.....	7
3 Правила приемки.....	9
4 Методы контроля	9
Приложение	
Рабочие чертежи свай-колонн	9

Національний вступ

Цей національний стандарт прийнятий згідно з вимогами ДСТУ 1.7-2001 "Правила і методи прийняття та застосування міжнародних і регіональних стандартів" методом передруку зі ступенем відповідності - модифікований до ГОСТ 19804.7-83 "Сваи-колонны железобетонные двухконсольные для сельскохозяйственных зданий. Конструкция и размеры".

Стандарт містить вимоги, які відповідають чинному законодавству.

Цей стандарт розроблено відповідно до зазначеного міждержавного стандарту з технічними відхилами (посилання на національні нормативні документи України, що введені на заміну посилань на міждержавні нормативні документи).

Положення цього стандарту доцільно використовувати тільки у законодавчо нерегульованій сфері (у разі відсутності аналогічних вимог у ДСТУ Б В.2.6-2-2009 "Вироби бетонні і залізобетонні. Загальні технічні умови" та в робочих кресленнях на конкретний виріб).

Як довідковий матеріал під час роботи з наведеними вище документами можуть бути залучені креслення виробів типових серій, які адаптовані до унормованих сьогодні методів розрахунків конструкцій та застосовуваних у теперішній час матеріалів (арматура, бетон).

У додатку А до національного вступу наведено перелік міждержавних нормативних документів, прийнятих до 1992 року, на які є посилання у цьому стандарті, що замінені на національні нормативні документи України або на чинні станом на 01.01.2011 р. міждержавні стандарти.

У додатку Б до національного вступу викладена процедура прийняття регіональних стандартів методом перевидання (передруку).

Базовою організацією, що супроводжує цей стандарт, є НДІБК.

ДОДАТОК А**до національного вступу**

(довідковий)

Перелік чинних або скасованих з заміною на національні нормативні документи України міждержавних нормативних документів, прийнятих до 1992 року, на які є посилання в ГОСТ 19804.7-83 "Сваи-колонны железобетонные двухконсольные для сельскохозяйственных зданий. Конструкция и размеры"

Міждержавні НД, прийняті до 1992 року	Відповідні національні НД (станом на 01.01.2011 р.)
ГОСТ 103-76 Полоса стальная горячекатаная. Сортамент	ГОСТ 103-2006 Полоса стальная горячекатаная. Сортамент
ГОСТ 5264-80 Ручная дуговая сварка. Соединения сварные. Основные типы, конструктивные элементы и размеры	Чинний
ГОСТ 5781-82 Сталь горячекатаная для армирования железобетонных конструкций. Технические условия	Чинний
ГОСТ 6727-80 Проволока из низкоуглеродистой стали для армирования предварительно напряженных железобетонных конструкций	Чинний
ГОСТ 8736-88 Песок для строительных работ. Технические условия	ДСТУ Б В.2.7-32-95 Пісок щільний природний для будівельних матеріалів, виробів, конструкцій і робіт. Технічні умови
ГОСТ 10178-85 Портландцемент и шлакопортландцемент. Технические условия	ДСТУ Б В.2.7-46-96 Цементи загальнобудівельного призначення. Технічні умови (з 01.09.2011 р. - ДСТУ Б В.2.7-46:2010)
ГОСТ 10180-90 Бетоны. Методы определения ; прочности по контрольным образцам	ДСТУ Б В.2.7-214-2009 Бетони. Методи визначення міцності за контрольними зразками
ГОСТ 10268-83 Бетоны тяжелые. Технические требования к заполнителям	ДСТУ Б В.2.7-43-96 Бетони важкі. Технічні умови
ГОСТ 10922-90 Арматурные и закладные изделия сварные, соединения сварные арматуры и закладных изделий железобетонных конструкций. Общие технические условия	Чинний

Міждержавні НД, прийняті до 1992 року	Відповідні національні НД (станом на 01.01.2011 р.)
ГОСТ 12730.0-78 Бетоны. Общие требования к методам определения плотности, влажности, водопоглощения, пористости и водонепроницаемости	ДСТУ Б В.2.7-170:2008 Бетони. Методи визначення середньої густини, вологості, водопоглинання, пористості і водонепроникності
ГОСТ 12730.1-78 Бетоны. Методы определения плотности	ДСТУ Б В.2.7-170:2008 Бетони. Методи визначення середньої густини, вологості, водопоглинання, пористості і водонепроникності
ГОСТ 12730.3-78 Бетоны. Метод определения водопоглощения	ДСТУ Б В.2.7-170:2008 Бетони. Методи визначення середньої густини, вологості, водопоглинання, пористості і водонепроникності
ГОСТ 12730.5-84 Бетоны. Метод определения водонепроницаемости	ДСТУ Б В.2.7-170:2008 Бетони. Методи визначення середньої густини, вологості, водопоглинання, пористості і водонепроникності
ГОСТ 13015.1-81 Конструкции и изделия бетонные и железобетонные сборные. Приемка	ДСТУ Б В.2.6-2:2009 Вироби бетонні і залізобетонні. Загальні технічні умови
ГОСТ 14098-85 Соединения сварные арматуры и закладных изделий железобетонных конструкций. Типы, конструкция и размеры	ГОСТ 14098-91 Соединения сварные арматуры и закладных изделий железобетонных конструкций. Типы, конструкция и размеры
ГОСТ 17623-87 Бетоны. Радиоизотопный метод определения средней плотности	ДСТУ Б В.2.7-222:2009 Бетони. Радиоізотопний метод визначення середньої густини
ГОСТ 17624-87 Бетоны. Ультразвуковой метод определения прочности	ДСТУ Б В.2.7-226:2009 Бетони. Ультразвуковий метод визначення міцності
ГОСТ 17625-83 Конструкции и изделия железобетонные. Радиационный метод определения толщины защитного слоя бетона, размеров и расположения арматуры	Чинний
ГОСТ 19804-91 Сваи железобетонные. Технические условия	ДСТУ Б В.2.6-65:2008 Палі залізобетонні. Технічні умови
ГОСТ 22690-88 Бетоны. Определение прочности механическими методами неразрушающего контроля	ДСТУ Б В.2.7-220:2009 Бетони. Визначення міцності механічними методами неруйнівного контролю
ГОСТ 22904-78 Конструкции железобетонные. Магнитный метод определения толщины защитного слоя бетона и расположения арматуры	ДСТУ Б В.2.6-4-95 (ГОСТ 22904-93) Конструкції залізобетонні. Магнітний метод визначення товщини захисного шару бетону і розташування арматури

Міждержавні НД, прийняті до 1992 року	Відповідні національні НД (станом на 01.01.2011 р.)
ГОСТ 23009-78 Конструкции и изделия бетонные и железобетонные сборные. Условные обозначения (марки)	ДСТУ Б В.2.6-97:2009 Конструкції і виробу бетонні та залізобетонні збірні. Умовні позначення (марки)
ГОСТ 25781-83 Формы стальные для изготовления железобетонных изделий. Технические условия	Чинний
СНиП II-21-75 Бетонные и железобетонные конструкции	ДБН В.2.6-98:2009 Бетонні і залізобетонні конструкції. Основні положення
СНиП II-28-73 Защита строительных конструкций от коррозии	СНиП 2.03.11-85 Защита строительных конструкций от коррозии (з 01.07.2011 р. -ДСТУ Б В.2.6-145:2010 Захист бетонних і залізобетонних конструкцій від корозії. Загальні технічні вимоги (ГОСТ 31384-2008, NEQ). п.п. 2.44, 2.47-2.61 СНиП 2.03.11-85 залишаються чинними)
СН 393-78 Несущие и ограждающие конструкции	СНиП 3.03.01-87 Несущие и ограждающие конструкции

ДОДАТОК Б
до національного вступу
(довідковий)

Процедура прийняття регіональних стандартів методом перевидання
(передруку)

Міждержавний стандарт (ГОСТ) є регіональним стандартом і підпадає під дію ДСТУ 1.7-2001 "Правила і методи прийняття та застосування міжнародних і регіональних стандартів".

Згідно з 4.3 ДСТУ 1.7 міждержавний стандарт (ГОСТ) вважають прийнятим, якщо національний стандарт (ДСТУ) є модифікованим щодо цього ГОСТ і має технічні відхилення, які точно визначено і пояснено.

Згідно з додатком Б ДСТУ 1.7 одним із доцільних методів прийняття міждержавного стандарту як модифікованого є метод перевидання (передруку).

Відповідно до 5.4.2 ДСТУ 1.7 при застосуванні цього методу національний стандарт має містити:

- а) національний вступ та передмову;
- б) національний інформативний матеріал (у додатках чи примітках).

Згідно з 8.3 ДСТУ 1.7 позначка ДСТУ при модифікованому ступені відповідності складається тільки з національного номера. Позначка та скорочення ступеня відповідності подаються після назви національного стандарту та позначки міждержавного стандарту, включаючи дату його прийняття.

Наприклад:

ДСТУ Б В.2.6-117:2010 Палі-колони залізобетонні забивні двоконсольні для сільськогосподарських будівель. Конструкція і розміри (ГОСТ 19804.7-83, MOD).

ГОСУДАРСТВЕННЫЙ СТАНДАРТ СОЮЗА ССР

**СВАИ-КОЛОННЫ ЖЕЛЕЗОБЕТОННЫЕ
ДВУХКОНСОЛЬНЫЕ
ДЛЯ СЕЛЬСКОХОЗЯЙСТВЕННЫХ ЗДАНИЙ
Конструкция и размеры**

ГОСТ 19804.7-83

**Государственный комитет СССР по делам строительства
Москва**

1 РАЗРАБОТАН

Министерством сельского строительства СССР

Министерством монтажных и специальных строительных работ СССР

Научно-исследовательским институтом оснований и подземных сооружений
(НИИОСП)

Госстроя СССР

Государственным комитетом СССР по делам строительства

2 ИСПОЛНИТЕЛИ

Н.В. Жуков, канд. техн. наук (руководитель темы); **Н.М. Ляндрес**;

Е.И. Рубина; **Л.Н. Лагунова**; **Э.Н. Жукова**; **Л.Г. Косован**; **Г.М. Лешин**;

В.Ф. Соколова; **Б.В. Бахолдин**, канд. техн. Наук

3 ВНЕСЕН Министерством сельского строительства СССР

Зам. министра **В.Д. Даниленко**

4 УТВЕРЖДЕН И ВВЕДЕН В ДЕЙСТВИЕ Постановлением Государственного комитета СССР по делам строительства от 31 декабря 1982 г. № 342

ГОСУДАРСТВЕННЫЙ СТАНДАРТ СОЮЗА ССР

**СВАИ-КОЛОННЫ ЖЕЛЕЗОБЕТОННЫЕ ДВУХКОНСОЛЬНЫЕ
ДЛЯ СЕЛЬСКОХОЗЯЙСТВЕННЫХ ЗДАНИЙ**

Конструкция и размеры

**ГОСТ
19804.7-83**

**TWO-CONSOLE REINFORCED CONCRETE PILE-PILLARS
FOR AGRICULTURAL BUILDINGS**

Construction and dimensions

Дата введения 1983-07-01

Настоящий стандарт распространяется на забивные железобетонные двухконсольные сваи-колонны квадратного сечения и устанавливает их конструкцию и размеры.

Сваи-колонны предназначены для применения в одноэтажных сельскохозяйственных зданиях, расположенных в I, II, III районах СССР по скоростному напору ветра и весу снегового покрова с сейсмичностью не выше 6 баллов, с неагрессивной средой, а также слабо- и среднеагрессивными газовыми средами.

Сваи-колонны должны отвечать требованиям ГОСТ 19804-91 и настоящего стандарта.

1 МАРКИ И ОСНОВНЫЕ РАЗМЕРЫ

1.1 Марки, форма свай-колонн, основные размеры и показатели должны соответствовать указанным в табл. 2.

1.2 Сваи-колонны обозначаются марками в соответствии с ГОСТ 23009-78 и ГОСТ 19804-91.

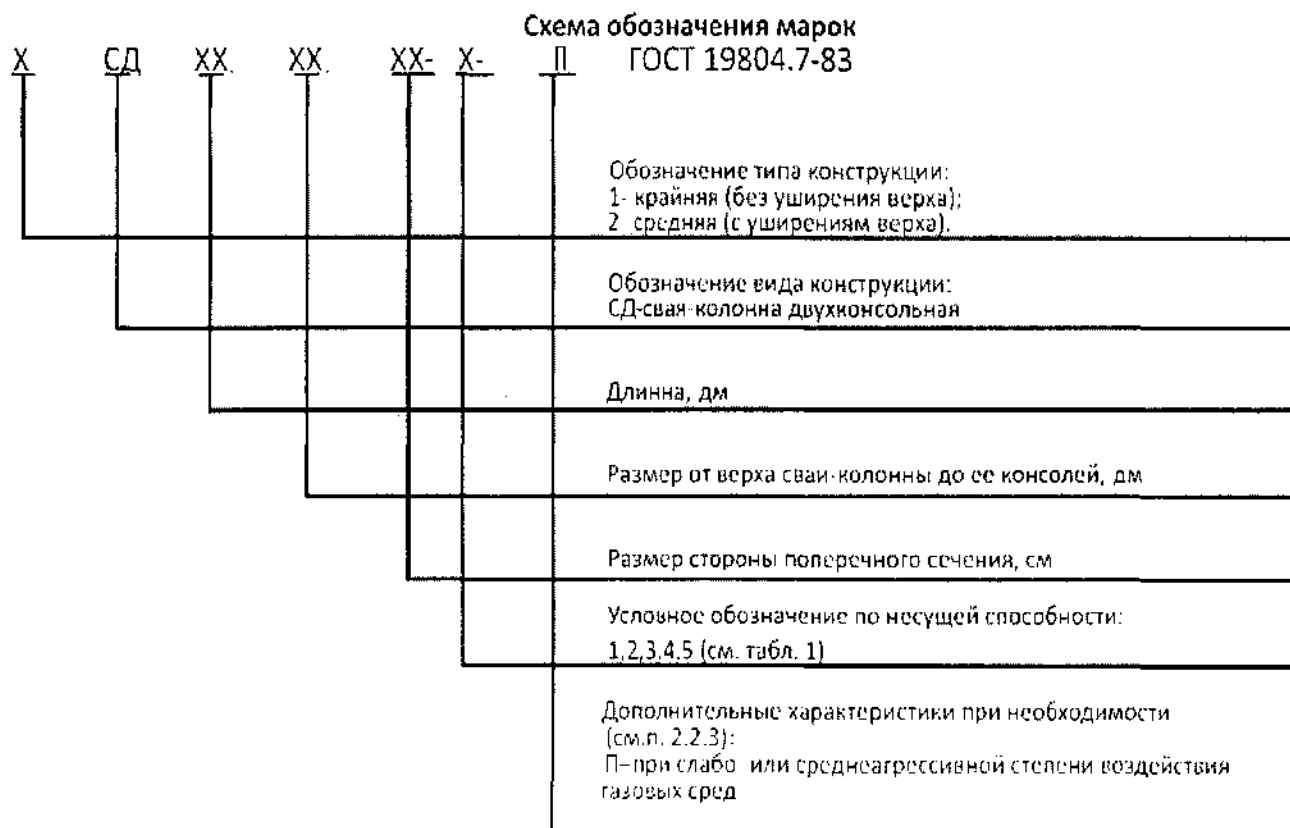


Таблица 1

Условное обозначение по несущей способности	Количество, диаметр и класс продольной арматуры		
	1 СД XX. XX. 20-	1 СД XX. XX. 30-	2 СД XX. XX. 30-
1	4Ø12АШ	4Ø12АШ	4Ø12АШ
2	4Ø14АШ	4Ø14АШ	4Ø6АШ
3	4Ø16АШ	4Ø16АШ	4Ø18АШ
4	4Ø18АШ	4Ø20АШ	-
5	4Ø20АШ	4Ø25АШ	-

Пример условного обозначения (марки) крайней (без уширения верха) сваи-колонны двухкон-сольной, длиной 5500 мм, размером от верха сваи-колонны до ее консолей 3400 мм, размером стороны поперечного сечения 200 мм, несущей способности 2:

1СД 55.34.20-2 ГОСТ 19804.7-83

То же, крайней (без уширения верха) сваи-колонны двухконсольной, длиной 7500 мм, размером от верха сваи-колонны до ее консолей 3500 мм, размером стороны поперечного сечения 300 мм, несущей способности 3, для зданий с агрессивной степенью воздействия газовой среды:

1СД 75.35.30-3-П ГОСТ 19804.7-83

Таблица 2

Марка сваи-колонны	Код ОКП	Размеры, мм					Расход материалов		Справочная масса, т						
		L	l_1	b	h_1	h_2	Бетон М250, м ³	Сталь, кг							
1СД 50.28.20-1	58 1721 2752	5000	2800	200	200	200	0,22	31,7	0,56						
1СД 50.28.20-2	58 1721 2753							38,1							
1СД 55.28.20-1	58 1721 2754	5500					0,24	33,9	0,61						
1СД 55.28.20-2	58 1721 2755							40,7							
1СД 60.28.20-1	58 1721 2756	6000					0,26	35,8	0,66						
1СД 60.28.20-2	58 1721 2757							43,4							
1СД 55.31.20-1	58 1721 2758	5500	3100				200	200	200	0,24	33,9	0,61			
1СД 55.31.20-2	58 1721 2759										40,7				
1СД 55.31.20-3	58 1721 2760										49,1				
1СД 60.31.20-1	58 1721 2761	6000								0,26	35,8	0,66			
1СД 60.31.20-2	58 1721 2762										43,4				
1СД 60.31.20-3	58 1721 2763										52,4				
1СД 55.34.20-1	58 1721 2764	5500	3400							200	200	200	0,24	33,9	0,61
1СД 55.34.20-2	58 1721 2765													40,7	
1СД 55.34.20-3	58 1721 2766													49,1	
1СД 55.34.20-4	58 1721 2767													59,3	
1СД 60.34.20-1	58 1721 2768	6000											0,26	35,8	0,66
1СД 60.34.20-2	58 1721 2769													43,4	
1СД 60.34.20-3	58 1721 2770		52,4												
1СД 60.34.20-4	58 1721 2771		63,6												
1СД 60.37.20-1	58 1721 2772	3700	0,24	35,8	0,66										
1СД 60.37.20-2	58 1721 2773			43,4											
1СД 60.37.20-3	58 1721 2774			52,4											
1СД 60.37.20-4	58 1721 2775			63,6											
1СД 60.37.20-5	58 1721 2776			74,8											
1СД 50.29.30-1	58 1721 2777	5000	2000	300	150	300	0,50	42,9	1,26						
1СД 55.29.30-1	58 1721 2778	5500					0,55	45,1	1,37						
1СД 60.29.30-1	58 1721 2779	6000					0,59	47,6	1,49						
1СД 65.29.30-1	58 1721 2780	6500					0,64	49,9	1,60						
1СД 70.29.30-1	58 1721 2781	7000					0,68	51,9	1,73						
1СД 75.29.30-1	58 1721 2782	7500					0,73	54,2	1,82						
1СД 55.32.30-1	58 1721 2783	5500	3200				300	150	300	0,55	45,1	1,37			
1СД 55.32.30-2	58 1721 2784										51,9				
1СД 60.32.30-1	58 1721 2785	6000								0,59	47,6	1,49			
1СД 60.32.30-2	58 1721 2786										55,2				
1СД 65.32.30-1	58 1721 2787	6500								0,64	49,9	1,60			
1СД 65.32.30-2	58 1721 2788										57,9				
1СД 70.32.30-1	58 1721 2789	7000	0,68							51,9	1,73				
1СД 70.32.30-2	58 1721 2790									60,7					
1СД 75.32.30-1	58 1721 2791	7500	0,73							54,2	1,82				
1СД 75.32.30-2	58 1721 2792									63,4					

Конец таблицы 2

Марка сваи-колонны	Код ОКП	Размеры, мм					Расход материалов		Справочная масса, т							
		L	l ₁	b	h ₁	h ₂	Бетон М250, м ³	Сталь, кг								
1СД 55.35.30-1	58 1721 2793	5500	3500	300	150	300	0,55	45,1	1,37							
1СД 55.35.30-2	58 1721 2794							51,9								
1СД 55.35.30-3	58 1721 2795							60,3								
1СД 60.35.30-1	58 1721 2796	6000					6000	6000	6000	0,59	47,6	1,49				
1СД 60.35.30-2	58 1721 2797										55,2					
1СД 60.35.30-3	58 1721 2798										64,4					
1СД 65.35.30-1	58 1721 2799	6500					6500	6500	6500	0,64	49,9	1,60				
1СД 65.35.30-2	58 1721 2800										57,9					
1СД 65.35.30-3	58 1721 2801										67,5					
1СД 70.35.30-1	58 1721 2802	7000					7000	7000	7000	0,68	51,9	1,73				
1СД 70.35.30-2	58 1721 2803										60,7					
1СД 70.35.30-3	58 1721 2804										71,1					
1СД 75.35.30-1	58 1721 2805	7500					7500	7500	7500	0,73	54,2	1,82				
1СД 75.35.30-2	58 1721 2806										63,4					
1СД 75.35.30-3	58 1721 2807										74,6					
1СД 65.41.30-1	58 1721 2808	6500	4100	300	150	300	0,64	49,9	1,60							
1СД 65.41.30-2	58 1721 2809							57,9								
1СД 65.41.30-3	58 1721 2810							67,5								
1СД 65.41.30-4	58 1721 2811							93,5								
1СД 70.41.30-1	58 1721 2812	7000					7000	7000	7000	0,68	51,9	1,73				
1СД 70.41.30-2	58 1721 2813										60,7					
1СД 70.41.30-3	58 1721 2814										71,1					
1СД 70.41.30-4	58 1721 2815										98,7					
1СД 75.41.30-1	58 1721 2816	7500					7500	7500	7500	0,73	54,2	1,82				
1СД 75.41.30-2	58 1721 2817										63,4					
1СД 75.41.30-3	58 1721 2818										74,6					
1СД 75.41.30-4	58 1721 2819										104,6					
1СД 75.53.30-1	58 1721 2820	5300					5300	5300	5300	0,73	54,2	1,82				
1СД 75.53.30-2	58 1721 2821										63,4					
1СД 75.53.3.03	58 1721 2822										74,6					
1СД 75.53.30-4	58 1721 2823		104,6													
1СД 75.53.30-5	58 1721 2824		155,6													
2СД 50.29.30-1	58 1721 2825	5000	2900	300	150	300	0,51	46,6	1,29							
2СД 55.29.30-1	58 1721 2826	5500					0,56	48,8	1,40							
2СД 65.29.30-1	58 1721 2827	6600					0,65	53,6	1,63							
2СД 75.29.30-1	58 1721 2828	7500					0,74	57,9	1,85							
2СД 55.35.30-1	58 1721 2829	5500	3500				300	150	300	0,56	48,8	1,40				
2СД 65.35.30-1	58 1721 2830	6500								0,65	53,6	1,63				
2СД 75.35.30-1	58 1721 2831	7500								0,74	57,9	1,85				
2СД 65.41.30-1	58 1721 2832	6500	4100				300	150	300	0,65	53,6	1,63				
2СД 75.41.30-1	58 1721 2833	7500								0,74	57,9	1,85				
2СД 75.47.30-1	58 1721 2834	7500	4700							0,74	57,9	1,85				
2СД 75.53.30-1	58 1721 2835		5300										5300	0,74	57,9	1,85
2СД 75.53.30-2	58 1721 2836															
2СД 75.53.30-3	58 1721 2837	94,5														

2 ТЕХНИЧЕСКИЕ ТРЕБОВАНИЯ

2.1 Сваи-колонны должны изготавливаться в соответствии с требованиями настоящего стандарта по рабочим чертежам, приведенным в приложении.

2.2 Бетон

2.2.1 Для изготовления свай-колонн должен применяться тяжелый бетон марки по прочности на сжатие М250.

2.2.2 Материалы, применяемые для приготовления бетона, должны отвечать требованиям следующих стандартов:

- цемент - ГОСТ 10178-85;

- щебень, гравий - ГОСТ 10268-83 (максимальная крупность заполнителя не должна превышать 20 мм);

- песок - ГОСТ 8736-85.

2.2.3 Бетон свай-колонн, предназначенных для работы в условиях воздействия слабо- или среднеагрессивных газовых сред, должен быть повышенной плотности (II) и удовлетворять требованиям СНиП II-28-73.

2.3 Арматура и закладные изделия

2.3.1 Сваи-колонны армируют пространственными каркасами.

2.3.2 В качестве продольной арматуры и арматуры консолей свай-колонн следует применять горячекатаную арматурную сталь класса А-III по ГОСТ 5781-82.

2.3.3 В качестве поперечной арматуры (спираль свай-колонны) следует применять проволоку класса Вр-1 по ГОСТ 6727-80 или горячекатаную арматурную сталь класса А-I по ГОСТ 5781-82.

2.3.4 Марки арматурной стали должны приниматься с учетом условий возведения и эксплуатации конструкций согласно приложению 3 главы СНиП II-21-75.

2.3.5 Поперечную арматуру приварить к продольным стержням в каждом пересечении контактной сваркой в соответствии с ГОСТ 14098-91.

2.3.6 Допускается заменять спиральную арматуру поперечными стержнями диаметром и шагом, равными диаметру и шагу спирали.

ДСТУ Б В.2.6-117:2010 (ГОСТ 19804.7-83, MOD)

2.3.7 Для закладных изделий свай-колонн должна применяться углеродистая сталь класса С 38/23.

Марки прокатной стали следует принимать с учетом действующей на закладное изделие нагрузки и условий эксплуатации свай-колонн согласно приложению 4 главы СНиП II-21-75.

2.3.8 Закладные изделия следует изготавливать с применением дуговой полуавтоматической сварки порошковой проволокой типов ПП-АН2, ПП-АН4, ПП-АН8 или в углекислом газе проволокой Св-08Г2С. Сварные соединения должны выполняться в соответствии с ГОСТ 14098-91.

Допускается изготавливать закладные изделия с применением ручной дуговой сварки в соответствии с ГОСТ 5264-80 электродами типа Э42А-Ф.

2.3.9 Закладное изделие сваи-колонны при сборке пространственного каркаса надеть на продольные стержни и приварить к этим стержням, используя зазор между стержнем и раззенковкой, ручной дуговой сваркой в соответствии с ГОСТ 5264-80 электродами типа Э42А-Ф.

Сварку следует выполнять с учетом требований СН 393-78.

2.4 Требования к изготовлению

2.4.1 Сваи-колонны должны изготавливаться в стальных формах, удовлетворяющих требованиям ГОСТ 25781-83.

Допускается изготавливать сваи-колонны в неметаллических формах, обеспечивающих соблюдение требований настоящего стандарта к качеству и точности изготовления свай-колонн.

2.4.2 Проектное положение арматурных изделий и толщину защитного слоя бетона следует фиксировать прокладками из плотного цементно-песчаного раствора или пластмассовыми фиксаторами. Применение стальных фиксаторов не допускается.

2.4.3 По четырем граням сваи-колонны должны быть нанесены риски разбивочных осей.

2.4.4 Подъем свай-колонн на копер следует производить с помощью стропа, закрепленного за сваю-колонну у верхней подъемной петли.

Строповка свай-колонн при подъеме на копер непосредственно за подъемную петлю запрещается.

2.5 Точность изготовления

2.5.1 Отклонения фактических размеров свай-колонн от проектных размеров не должны превышать, мм:

- по длине±22
- по длине от верха сваи-колонны до ее консолей±7
- по длине от консолей до низа сваи-колонны.....±15
- по размерам поперечного сечения и размерам консолей ±5

2.5.2 Отклонение от прямой линии (непрямолинейность) боковых граней на длине от верха сваи-колонны до ее консолей не должно превышать 3 мм на длине 2 м.

2.5.3 Отклонения от проектного положения стальных закладных изделий не должны превышать, мм:

- в плоскости поверхности сваи-колонны 5
- из плоскости поверхности сваи-колонны 3

3 ПРАВИЛА ПРИЕМКИ

3.1 Приемку свай-колонн осуществляют в соответствии с требованиями ГОСТ 13015.1-81 и настоящего стандарта.

3.2 Приемочный контроль для каждой партии свай-колонн следует проводить неразрушающими методами.

3.3 При приемке свай-колонн по показателям точности геометрических размеров, отклонению от прямолинейности боковых граней, толщины защитного слоя бетона, расположения арматуры, качества бетонной поверхности применяют выборочный одноступенчатый контроль по ГОСТ 13015.1-81.

4 МЕТОДЫ КОНТРОЛЯ

4.1 Прочность бетона свай-колонн следует определять по ГОСТ 10180-90, ГОСТ 22690-88, ГОСТ 17624-87.

4.2 Плотность бетона следует определять по ГОСТ 12730.0-78 и ГОСТ 12730.1-78. Допускается определять плотность бетона по ГОСТ 17623-87.

ДСТУ Б В.2.6-117:2010 (ГОСТ 19804.7-83, MOD)

4.3 Водонепроницаемость бетона следует определять по величине коэффициента фильтрации K_f согласно ГОСТ 12730.5-84.

Величины коэффициента фильтрации K_f , соответствующие маркам бетона по водонепроницаемости, следует принимать по главе СНиП II-21-75.

При отсутствии необходимого оборудования марку бетона по водонепроницаемости допускается определять по ГОСТ 12730.0-78 и ГОСТ 12730.5-84.

4.4 Водопоглощение бетона свай-колонн, предназначенных для применения в условиях воздействия агрессивной среды, следует определять по ГОСТ 12730.0-78 и ГОСТ 12730.3-78.

4.5 Толщину защитного слоя бетона и положение арматуры в бетоне свай-колонн следует определять по ГОСТ 17625-83 или ГОСТ 22904-78.

При отсутствии необходимых приборов допускается вырубка борозд и обнажение арматуры свай-колонны с последующей заделкой борозд.

4.6 Методы контроля и испытаний арматурных и закладных изделий установлены в ГОСТ 10922-90.

Приложение
Обязательное

РАБОЧИЕ ЧЕРТЕЖИ СВАЙ-КОЛОНН

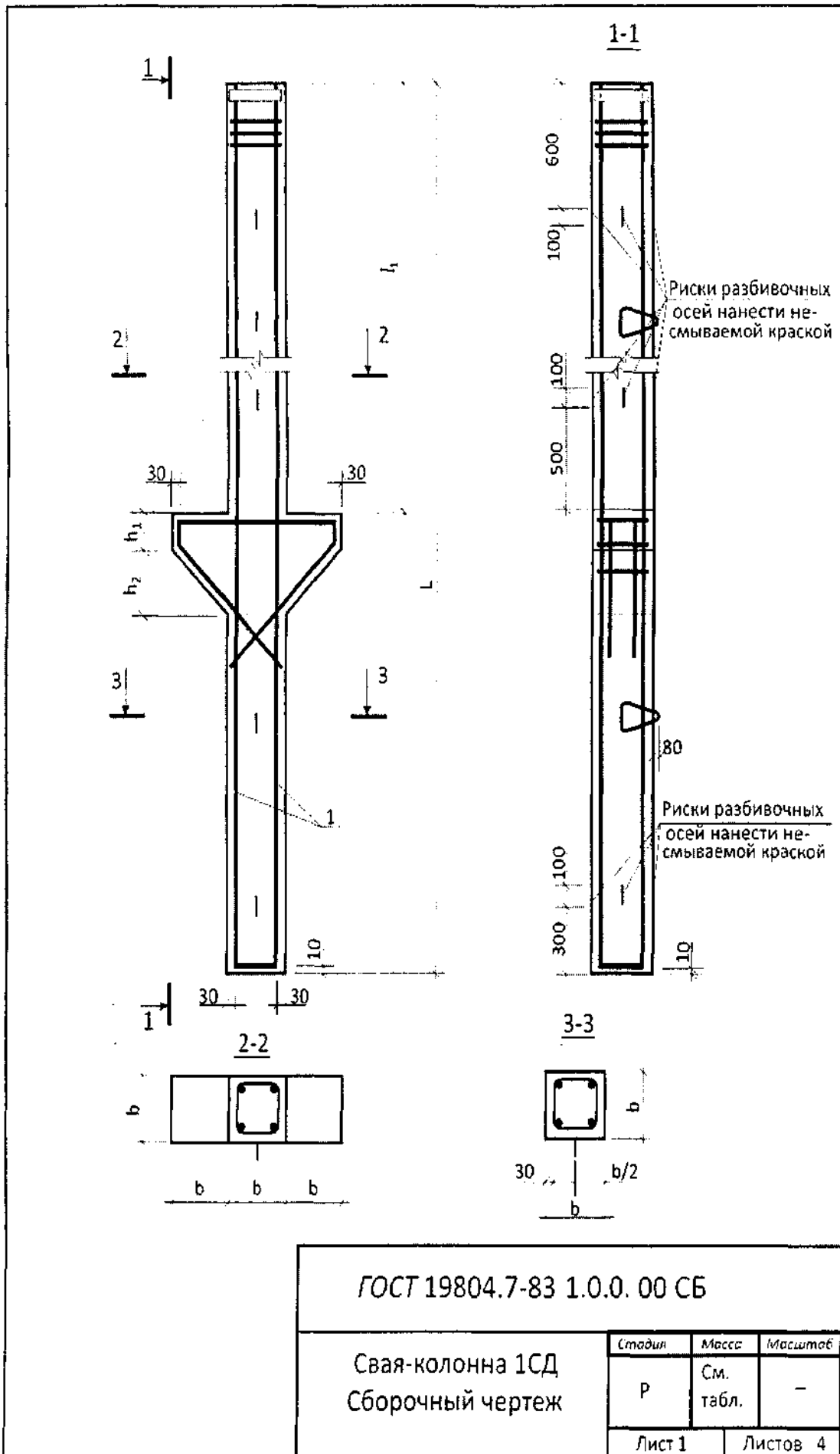
Формат	Зона	Поз.	Обозначение	Наименование	Кол.	Примечание
				<u>Документация</u>		
A4			ГОСТ 19804.7-83 1.0.0.00 СБ	Сборочный чертеж		
A4			ГОСТ 19804.7-83 0.0.0.00 ВМС	Ведомость расхода стали		

ГОСТ 19804.7-83-1.0.0.00

Свая-колонна 1СД

Стадия	Лист	Листов
Р	1	2

Формат	Зона	Для исполнения с порядковым номером ¹	Обозначение	Кол.	Примечание
		<i>Переменные данные</i>			
		<i>Сборочные единицы</i>			
		Поз.1 Каркас пространственный 1КП			
		Каждому исполнению сваи-колонны соответствует			
		исполнение каркаса пространственного 1КП			
A4		-00...-72	ГОСТ 19804.7-83 1.1.0.00...-72	1	1КП1-КП73
		<i>Материалы</i>			
		Бетон М250			
		-00; -01		0,22	м ³
		-02; -03; -06...-08;			
		-12... -13		0,24	м ³
		-04; -05; -09...-11;			
		-16... -24		0,26	м ³
		-25		0,50	м ³
		-25; -31; -32; -41...-43		0,55	м ³
		-27; -33; -34; -44...-46		0,59	м ³
		-26; -35; -36; -47...-49			
		-56...-59		0,64	м ³
		-29; -37; -38; -50... -52			
		-60...-63		0,68	м ³
		-30; -39; -40; -53... -55;			
		-64... -72;		0,73	м ³
		¹ Основное исполнение, не имеющее порядкового номера,			
		обозначено "00"			
ГОСТ 19804.7-83 1.0.0.00				Лист 2	



ГОСТ 19804.7-83 1.0.0. 00 СБ

Свая-колонна 1СД
Сборочный чертеж

Стадия	Масса	Масштаб
Р	См. табл.	-
Лист 1	Листов 4	

Обозначение	Марка	Размеры, мм					Масса, м
		L	l_1	b	h_1	h_2	
ГОСТ 19804.7-83 1.0.0.00	1СД 50. 28. 20-1	5000	2800				0,56
-01	1СД 50. 28. 20-2						
-02	1СД 55. 28. 20-1	5500					
-03	1СД 55. 28. 20-2						
-04	1СД 60. 28. 20-1	6000					
-05	1СД 60. 28. 20-2						
-06	1СД 55. 31. 20-1	5500	3100				0,61
-07	1СД 55. 31. 20-2						
-08	1СД 55. 31. 20-3						
-09	1СД 60. 31. 20-1	6000					
-10	1СД 60. 31. 20-2						
-11	1СД 60. 31. 20-3						
-12	1СД 55. 34. 20-1	5500		200	200	200	0,61
-13	1СД 55. 34. 20-2						
-14	1СД 55. 34. 20-3						
-15	1СД 55. 34. 20-4						
-16	1СД 60. 34. 20-1						
-17	1СД 60. 34. 20-2						
-18	1СД 60. 34. 20-3						
-19	1СД 60. 34. 20-4						
-20	1СД 60. 37. 20-1	6000	3700				0,66
-21	1СД 60. 37. 20-2						
-22	1СД 60. 37. 20-3						
-23	1СД 60. 37. 20-4						
-24	1СД 60. 37. 20-5						

Обозначение	Марка	Размеры, мм					Масса, т	
		L	l ₁	b	h ₁	h ₂		
ГОСТ 19804.7-83 1.0.0.00-25	1СД 50. 29. 30-1	5000	2900				1,26	
-26	1СД 55. 29. 30-1	5500					1,37	
-27	1СД 60. 29. 30-1	6000					1,49	
-28	1СД 65. 29. 30-1	6500					1,60	
-29	1СД 70. 29. 30-1	7000					1,73	
-30	1СД 75. 29. 30-1	7500					1,82	
-31	1СД 55. 32. 30-1	5500					3200	300
-32	1СД 55. 32. 30-2		1,49					
-33	1СД 60. 32. 30-1	6000	1,60					
-34	1СД 60. 32. 30-2		1,73					
-35	1СД 65. 32. 30-1	6500	1,62					
-36	1СД 65. 32. 30-2		1,37					
-37	1СД 70. 32. 30-1	7000	1,49					
-38	1СД 70. 32. 30-2		1,60					
-39	1СД 75. 32. 30-1	7500	1,73					
-40	1СД 75. 32. 30-2		1,62					
-41	1СД 55. 35. 30-1	5500	3500				1,37	
-42	1СД 55. 35. 30-2							1,49
-43	1СД 55. 35. 30-3							1,60
-44	1СД 60. 35. 30-1	6000					1,73	
-45	1СД 60. 35. 30-2						1,37	
-46	1СД 60. 35. 30-3						1,49	
-47	1СД 65. 35. 30-1	6500					1,60	
-48	1СД 65. 35. 30-2							1,73
-49	1СД 65. 35. 30-3							1,60
-50	1СД 70. 35. 30-1	7000					1,73	
ГОСТ 19804.7-83 1.0.0.00 СБ							Лист	
							3	

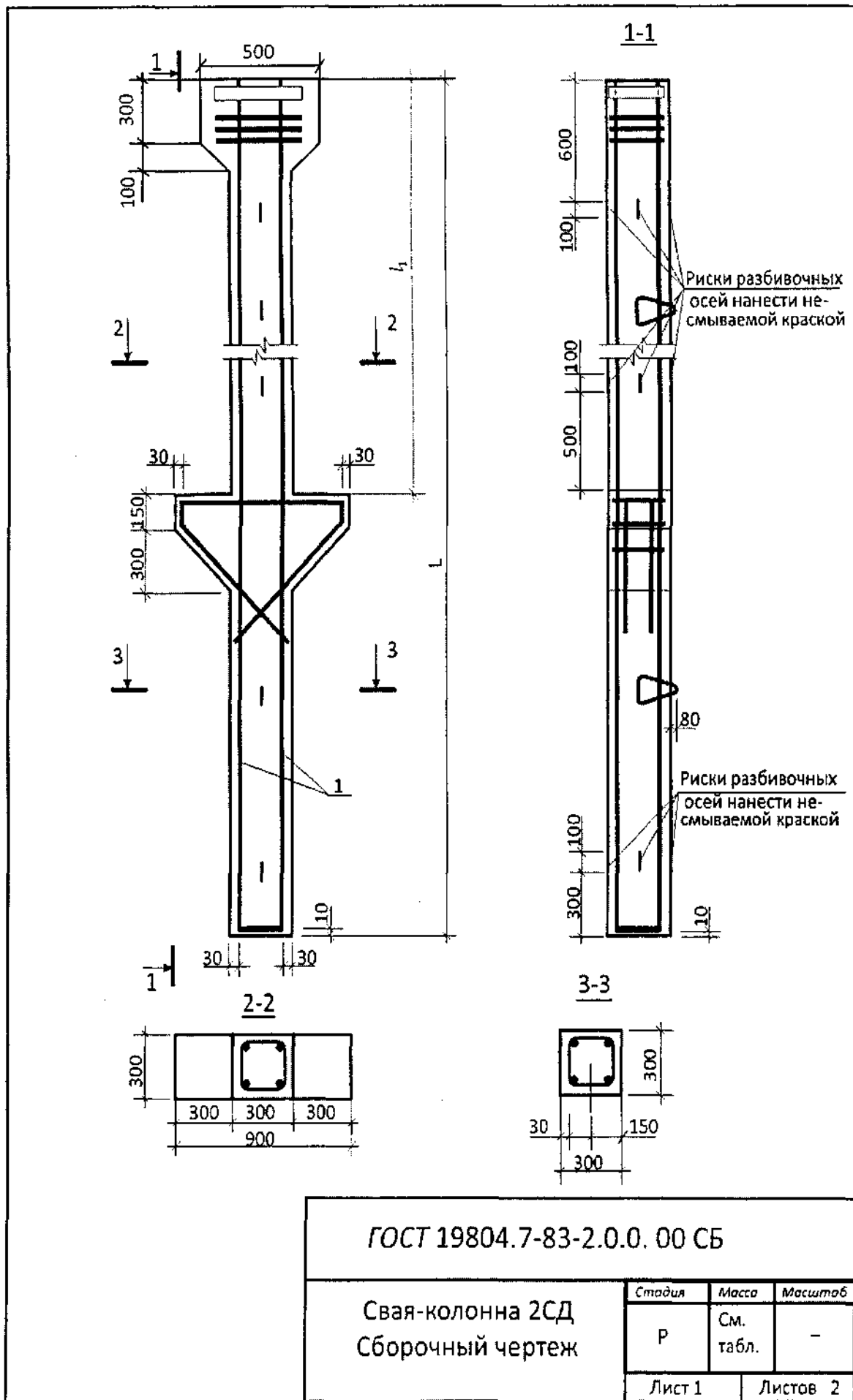
Обозначение	Марка	Размеры, мм					Масса, т
		L	L ₁	b	h ₁	h ₂	
ГОСТ 19804.7-83 1.0.0.00-51	1СД 70. 35. 30-2	7000					1,73
-52	1СД 70. 35. 30-3						
-53	1СД 75. 35. 30-1	7500	3500				1,82
-54	1СД 75. 35. 30-2						
-55	1СД 75. 35. 30-3						
-56	1СД 65. 41. 30-1	6500					1,60
-57	1СД 65. 41. 30-2						
-58	1СД 65. 41. 30-3						
-59	1СД 65. 41. 30-4						
-60	1СД 70. 41. 30-1	7000	4100	300	150	300	1,73
-61	1СД 70. 41. 30-2						
-62	1СД 70. 41. 30-3						
-63	1СД 70. 41. 30-4						
-64	1СД 75. 41. 30-1	7500					1,82
-65	1СД 75. 41. 30-2						
-66	1СД 75. 41. 30-3						
-67	1СД 75. 41. 30-4						
-68	1СД 75. 53. 30-1						
-69	1СД 75. 53. 30-2						
-70	1СД 75. 53. 30-3						
-71	1СД 75. 53. 30-4						
-72	1СД 75. 53. 30-5	5300					

ГОСТ 19804.7-83 1.0.0.00 СБ

Лист
4

Формат	Зона	Поз.	Обозначение	Наименование	Кол.	Примечание
				<u>Документация</u>		
A4			ГОСТ 19804.7-83 2.0.0.00 СБ	Сборочный чертеж		
A4			ГОСТ 19804.7-83 0.0.0.00 ВМС	Ведомость расхода стали		

Формат	Зона	Для исполнения с порядковым номером ¹	Обозначение	Кол.	Примечание	
			<u>Переменные данные</u>			
			<u>Сборочные единицы</u>			
			Поз.1 Каркас пространственный 2КП			
			Каждому исполнению сваи-колонны соответствует			
			исполнение каркаса пространственного 2КП			
A4		-00...-12	ГОСТ 19804.7-83 2.1.0.00... -12	1	2КП1+2КП13	
			<u>Материалы</u>			
			Бетон М 250			
		-00		0,51	м ³	
		-0,1; -04		0,56	м ³	
		-0,2; -05; -07		0,65	м ³	
		-03; -06; -08... -12		0,74	м ³	
		¹ Основное исполнение, не имеющее порядкового номера, обозначено "00"				
			ГОСТ 19804.7-83 2.0.0.00			
			Свая-колонна 2 СД	Стадия	Лист	Листов
				Р	1	-



ГОСТ 19804.7-83-2.0.0. 00 СБ

Свая-колонна 2СД
Сборочный чертеж

Стадия	Масса	Масштаб
Р	См. табл.	-
Лист 1		Листов 2

Обозначение	Марка	Размеры, мм		Масса, т
		L	l ₁	
ГОСТ 19804.7-83 2.0.0.00	2СД 50.29. 30-1	5000	2900	1,29
-01	2СД 55. 29. 30-1	5500		1,40
-02	2СД 65. 29. 30-1	6500		1,63
-03	2СД 75. 29. 30-1	7500		1,85
-04	2СД 55. 35. 30-1	5500	3500	1,40
-05	2СД 65. 35. 30-1	6500		1,63
-06	2СД 75. 35. 30-1	7500		1,85
-07	2СД 65. 41. 30-1	6500	4100	1,63
-08	2СД 75. 41. 30-1	7500		4700
-09	2СД 75. 47. 30-1			
-10	2СД 75. 53. 30-1			
-11	2СД 75. 53. 30-2		5300	
-12	2СД 75. 53. 30-3			

ГОСТ 19804.7-83 2.0.0.00 СБ

Лист

2

Формат	Зона	Поз.	Обозначение	Наименование	Кол.	Примечание
				<u>Документация</u>		
A4			ГОСТ 19804.7-83 1.1.0.00 СБ	Сборочный чертеж		

Формат	Зона	Для исполнения с порядковым номером ¹	Обозначение	Кол.	Примечание	
			<u>Переменные</u> данные			
			<u>Сборочные</u> единицы			
		Поз.1	Каркас пространственный КП			
A4		-00	ГОСТ 19804.7-83 1.1.1.00	1	КП1	
		-01	-01	1	КП2	
		-02, -06, -12	-02	1	КП3	
		-03, -07, -13	-03	1	КП4	
		-04, -09, -16, -20	-04	1	КП4	
		-05, -10, -17, -21	-05	1	КП6	
		-085, -14	-06	1	КП7	
		-10, -18, 22	-07	1	КП8	
		¹ Основное исполнение, не имеющее порядкового номера, обозначено "00"				
			ГОСТ 19804.7-83 1.1.0.00			
			Каркас пространственный 1КП (1КП1 ÷ 1КП 73)	Стадия	Лист	Листов
				Р	1	3

Формат	Зона	Для исполнения с порядковым номером ¹	Обозначение	Кол.	Примечание
		-15	ГОСТ 19804.7-83 1.1.1.00-08	1	КП9
		-19; -23	-09	1	КП10
		-24	-10	1	КП11
		-25	-11	1	КП12
		-26; -31; -41	-12	1	КП13
		-27; -33; -44	-13	1	КП14
		-28; -35; -47 -56	-14	1	КП15
		-29; -37; -50 -60	-15	1	КП16
		-30; -39; -53 -64; -63	-16	1	КП17
		-32; -42	-17	1	КП18
		-34; -45	-18	1	КП19
		-36; -48; -57	-19	1	КП20
		-38; -51; -61	-20	1	КП21
		-40; -54; -65; -69	-21	1	КП22
		-43	-22	1	КП23
		-46	-23	1	КП24
		-49; -58	-24	1	КП25
		-52; -62	-25	1	КП26
		-55; -66; -70	-26	1	КП27
		-59	-27	1	КП28
		-63	-28	1	КП29
		-67; -71	-29	1	КП30
		-72	-30	1	КП31
		Поз.2 Каркас	плоский КР		
A4		-00...-24	ГОСТ 19804.7-83 1.1.2.00	2	КР1
		-00...-24	-01	2	КР2
		-25...-72	Отсутствует		
ГОСТ 19804.7-83 1.1.0.00					Лист
					2

Формат	Зона	Для исполнения с порядковым номером ¹	Обозначение	Кол.	Примечание
		Поз.3 Каркас	плоский 1КР		
A4		-00...-24	Отсутствует		
		-25...-72	ГОСТ 19804.7-83 1.1.3.00	2	1КР1
		-25...-72	-01	2	2КР2
		Поз.4	Сетка С		
A4		-00...-24	ГОСТ 19804.7-83 1.1.4.00	3	С1
		-25...-72	-01	3	С2
		Поз.5 Изделие	закладное МН		
A4		-00... -14; -16; -18; -20...-22	ГОСТ 19804.7-83 1.1.5.00	1	МН1
		-15; -19; -23; -24	-01	1	МН2
		-25; -58; -60; -62			
		-64; -66; -68; -70	-02	1	МН3
		-59; -63; -67; -71 -72	-03	1	МН4
		Поз.6 Петля	подъемная М		
A4		-00...-26; -31; -32; -41...-43	ГОСТ 19804.7-83 1.1.6.00	2	М10-150
		-27... -30; -33...-40; -44...-72	-01	2	М12-150
			<u>Детали</u>		
		Поз.7 Стержень	ø5ВрI; ГОСТ 6727-80; l=180		
		-00...-24	ГОСТ 19804.7-83 1.1.0.01	6	0,03кг
		Поз.8 Стержень	ø5ВрI; ГОСТ 6727-80; l=280		
		-25...-72	ГОСТ 19804.7-83 1.1.0.02	10	0,04кг
ГОСТ 19804.7-83 1.1.0.00					Лист
					3

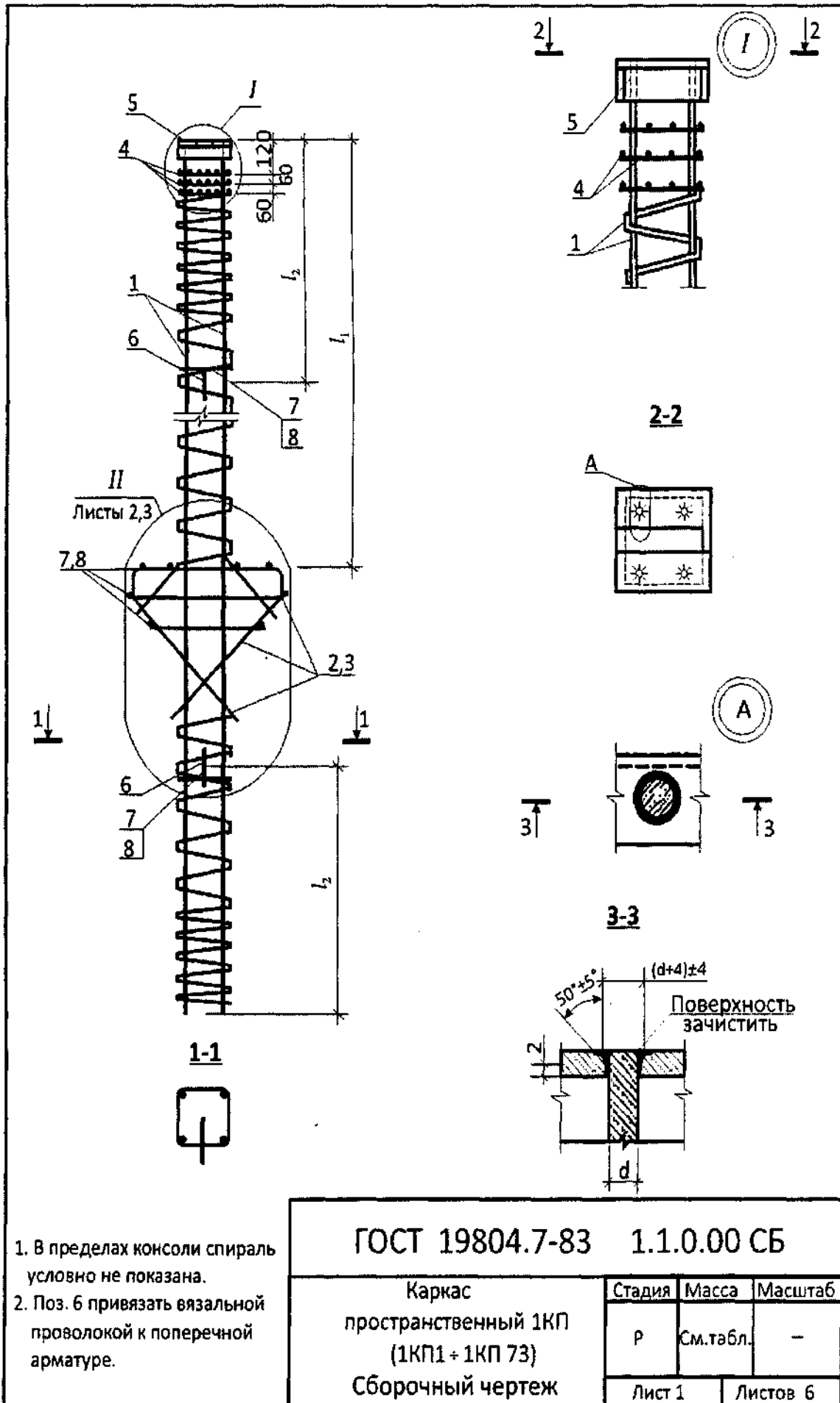
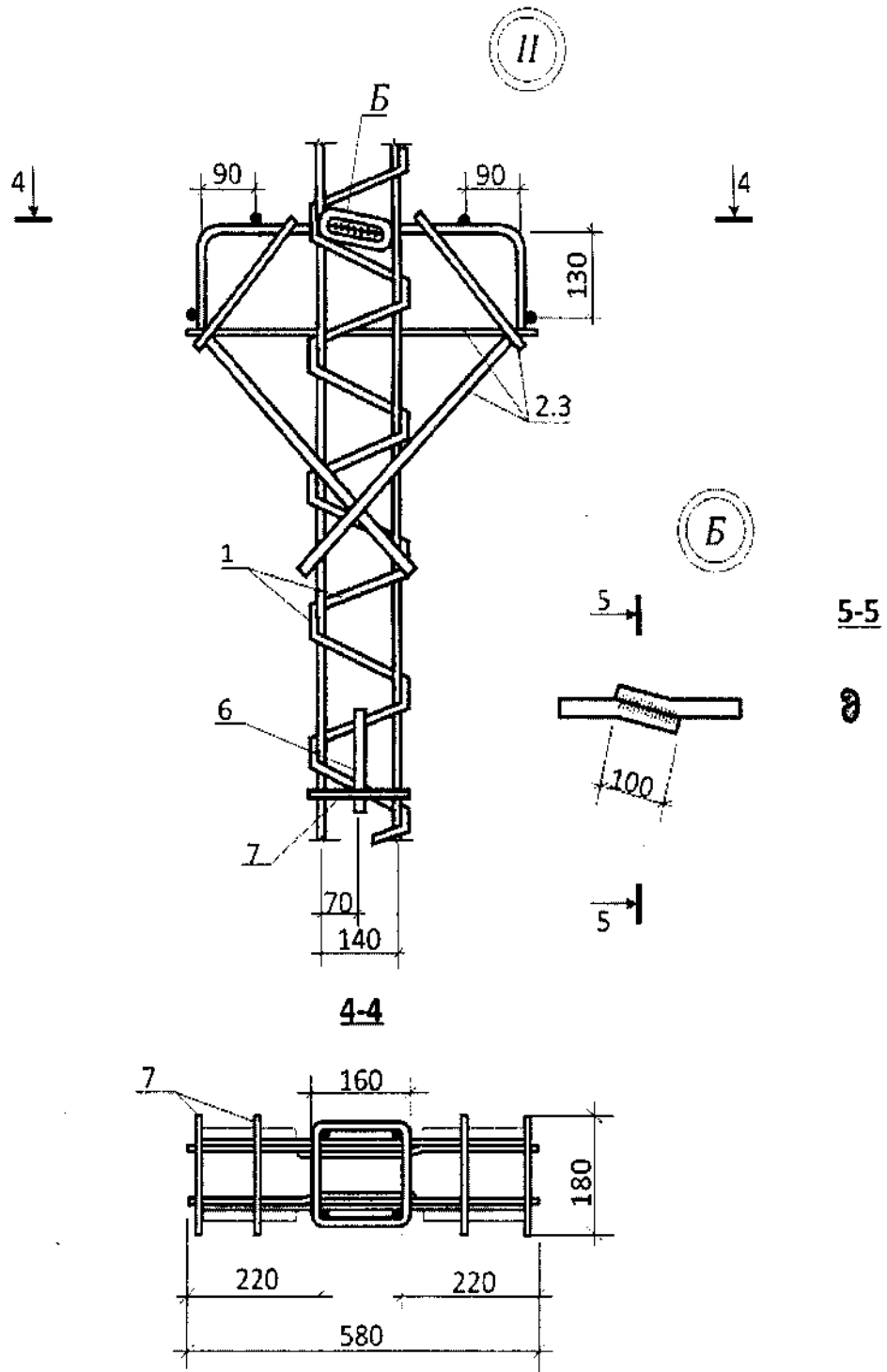
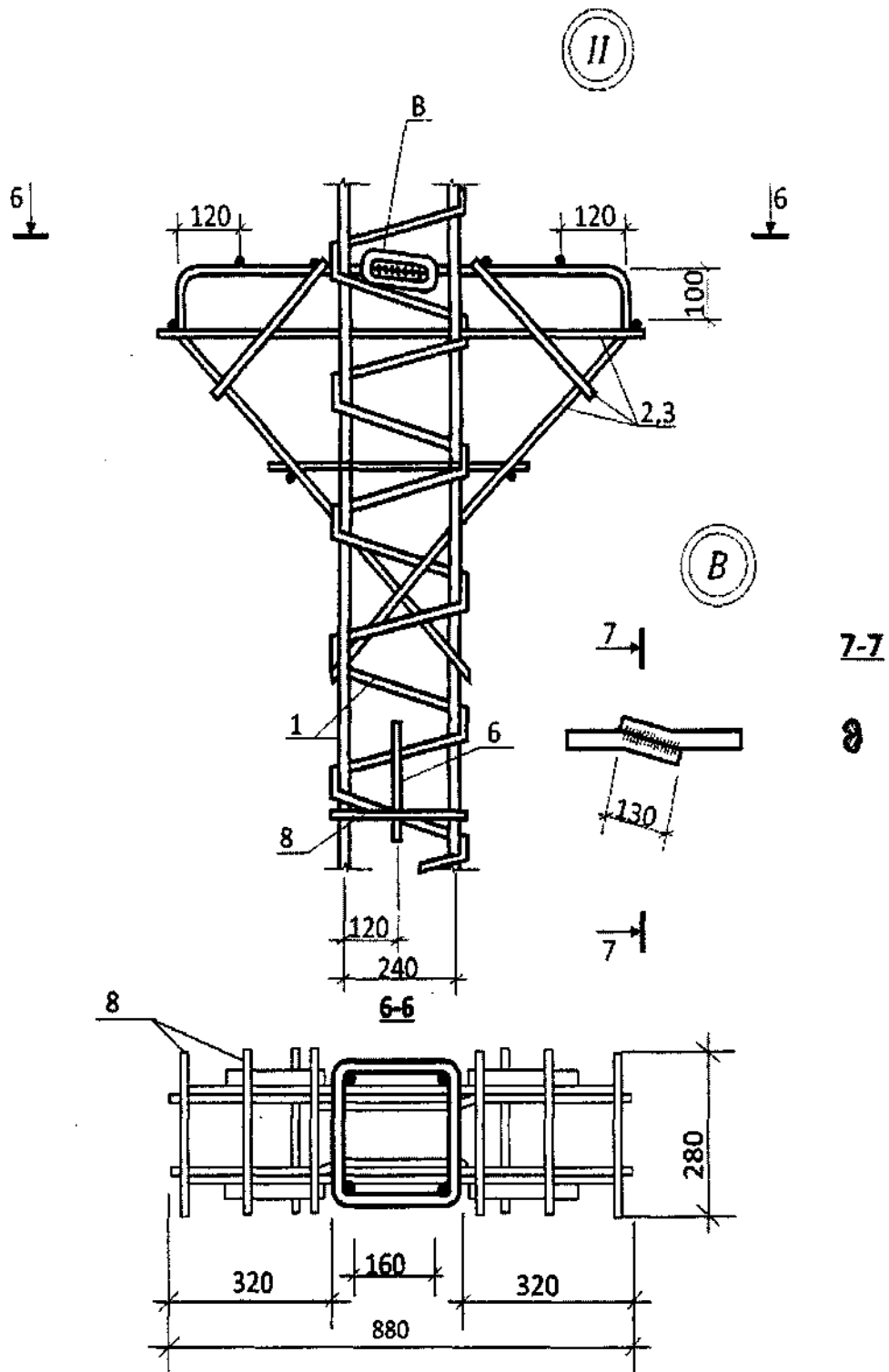


Рис. 1



ГОСТ 19804.7-83 1.1.0.00 СБ	Лист
	2

Рис. 2



ГОСТ 19804.7-83 1.1.0.00 СБ

Лист

3

Обозначение	Марка	Рис.	Размеры, мм		Масса, кг
			l_1	l_2	
ГОСТ 19804.7-83 1.1.0.00	1КП1	1	2830	1100	31,7
-01	1КП2				38,1
-02	1КП2			1200	33,9
-02	1КП4				40,7
-04	1КП5			1400	35,8
-05	1КП6				43,4
-06	1КП7		3130	1200	33,9
-07	1КП8				40,7
-08	1КП9				49,1
-09	1КП10			1400	35,8
-10	1КП11				43,4
-11	1КП12				52,4
-12	1КП13		3430	1200	33,9
-13	1КП14				40,7
-14	1КП15				49,1
-15	1КП16			1400	59,3
-16	1КП17				35,8
-17	1КП18				43,4
-18	1КП19		3730	1400	52,4
-19	1КП20				63,6
-20	1КП21				35,8
-21	1КП22			43,4	
-22	1КП23			52,4	
-23	1КП24			63,6	
-24	1КП25		74,8		

ГОСТ 19804.7-83 1.1.0.00

Лист
4

Обозначение	Марка	Рис.	Размеры, мм		Масса, кг	
			l_1	l_2		
ГОСТ 19804.7-83 1.1.0.00						
-25	1КП26	2	2930	1200	42,9	
-26	1КП27			1300	45,1	
-27	1КП28			1600	47,6	
-28	1КП29			1700	49,9	
-29	1КП30			1800	51,9	
-30	1КП31			1300	54,2	
-31	1КП32		3230	1500	45,1	49,9
-32	1КП33				57,9	51,9
-33	1КП34				60,7	47,6
-34	1КП35				54,2	55,2
-35	1КП36				63,4	49,9
-36	1КП37				45,1	51,9
-37	1КП38		3530	1800	60,3	47,6
-38	1КП39				55,2	64,4
-39	1КП40				49,9	49,9
-40	1КП41				57,9	57,9
-41	1КП42				45,1	51,9
-42	1КП43				60,3	60,3
-43	1КП44				47,6	47,6
-44	1КП45				55,2	55,2
-45	1КП46				64,4	64,4
-46	1КП47				49,9	49,9
-47	1КП48				57,9	57,9
-48	1КП49					

ГОСТ 19804.7-83 1.1.0.00

Лист

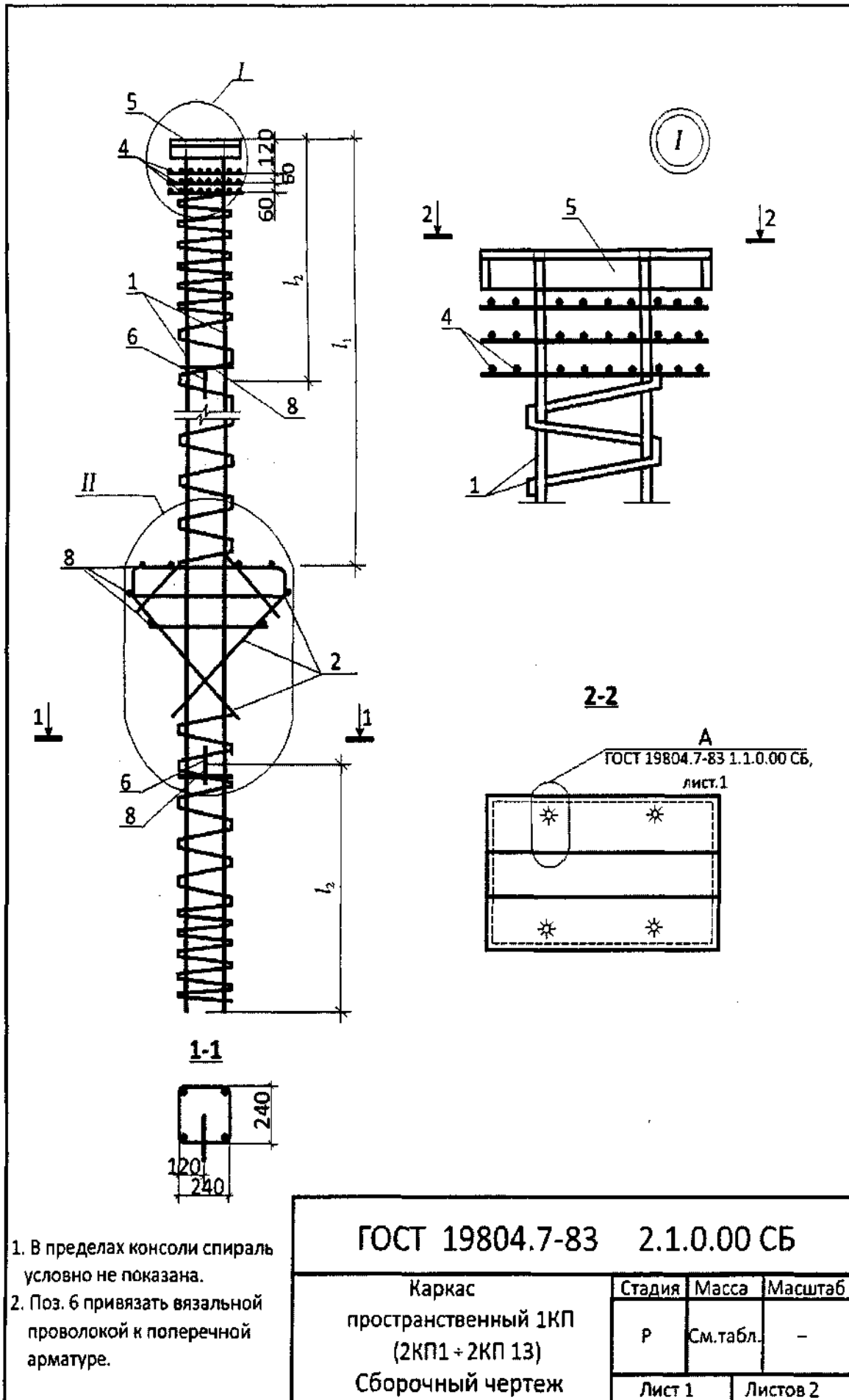
5

Обозначение	Марка	Рис.	Размеры, мм		Масса, кг	
			l_1	l_2		
ГОСТ 19804.7-83 1.1.0.00						
-49	1КП50	2	3530	1500	67,5	
-50	1КП51				51,9	
-51	1КП52				60,7	
-52	1КП53				71,1	
-53	1КП54				1800	54,2
-54	1КП55					63,4
-55	1КП56		4130	1500	74,6	
-56	1КП57				49,9	
-57	1КП58				57,9	
-58	1КП59				67,5	
-59	1КП60				93,5	
-60	1КП61				51,9	
-61	1КП62				60,7	
-62	1КП63				71,1	
-63	1КП64				98,7	
-64	1КП65				5330	1700
-65	1КП66		63,4			
-66	1КП67		74,6			
-67	1КП68		104,6			
-68	1КП69		54,2			
-69	1КП70		63,4			
-70	1КП71		74,6			
-71	1КП72	104,6				
-72	1КП73	155,6				
					Лист	
ГОСТ 19804.7-83 1.1.0.00					6	

Формат	Зона	Поз.	Обозначение	Наименование	Кол.	Примечание
				<u>Документация</u>		
A4			ГОСТ 19804.7-83 2.1.0.00 СБ	Сборочный чертеж		
A4			ГОСТ 19804.7-83 1.1.0.00 СБ	Узел II, рис.2		

Формат	Зона	Для исполнения с порядковым номером ¹	Обозначение	Кол.	Примечание	
			<u>Переменные данные</u>			
			<u>Сборочные единицы</u>			
		Поз.1	Каркас пространственный КП			
A4		-00....	ГОСТ 19804.7-83 1.1.1.00...-11	1	КП12	
A4		-01; -04	-12	1	КП13	
A4		-02; -05; -07	-14	1	КП15	
A4		-03; -06; -08...-10	-16	1	КП17	
A4		-11	-26	1	КП27	
A4		-12	-31	1	КП32	
		¹ Основное исполнение, не имеющее порядкового номера,				
		обозначено "00"				
			ГОСТ 19804.7-83 2.1.0.00			
			Каркас пространственный 2КП (2КП1+2КП 13)	Стадия	Лист	Листов
				Р	1	2

Формат	Зона	Для исполнения с порядковым номером ¹	Обозначение	Кол.	Примечание
		Поз.3 Каркас	плоский 1КР		
A4		-00...-12	ГОСТ 19804.7-83 1.1.3.00-02	2	1КР3
A4		-00...-12	-03	2	1КР4
		Поз.4	Сетка С		
A4		-00...-12	ГОСТ 19804.7-83 1.1.4.00-02	3	С3
		Поз.5 Изделия	закладное МН		
A4		-00...-11	ГОСТ 19804.7-83 1.1.5.00-04	1	МН5
A4		-12	-05	1	МН6
		Поз.6 Петля	подъемная М		
A4		-00; -01; -04	ГОСТ 19804.7-83 1.1.6.00	2	М10-150
A4		-02; -03; -05...-12	-01	2	М12-150
		<i>Детали</i>			
		Поз.8 Стержень	o5Вp1; ГОСТ 6727-80; l=280		
A4		-00; -12	ГОСТ 19804.7-83 1.1.0.02	10	0,04 кг
ГОСТ 19804.7-83 2.1.0.00					Лист 2



Обозначение		Марка	Размеры, мм		Масса, кг
			l_1	l_2	
ГОСТ 19804.7-83	2.1.0.00	2КП1	2930	1200	46,6
	-01	2КП2		1300	48,8
	-02	2КП3		1500	53,6
	-03	2КП 4		1700	57,9
	-04	2КП5	3530	1300	48,8
	-05	2КП6		1500	53,6
	-06	2КП 7		1700	57,9
	-07	2КП8	4130	1500	53,6
	-08	2КП9		1700	57,9
	-09	2КП10	4730		57,9
	-10	2КП11	5330		57,9
	-11	2КП12		78,3	
	-12	2КП13		94,5	

Формат	Зона	Поз.	Обозначение	Наименование	Кол.	Примечание
				<i>Документация</i>		
A4			ГОСТ 19804.7-83 1.1.1.00 СБ	Сборочный чертеж		
				<i>Переменные данные для исполнений</i>		
				<u>ГОСТ 19804.7-83 1.1.1.00</u>		КП1
				<i>Детали</i>		
Б4	1		ГОСТ 19804.7-83 1.1.1.01	ø12А III; ГОСТ 5781-82; l=4990	4	4,4 кг
Б4	2		ГОСТ 19804.7-83 1.1.1.02	ø5ВрI; ГОСТ 6727-80; l=17430	1	2,5 кг
				<u>ГОСТ 19804.7-83 1.1.1.00-01</u>		КП2
				<i>Детали</i>		
Б4	1		ГОСТ 19804.7-83 1.1.1.03	ø14А III; ГОСТ 5781-82; l=4990	4	6,0 кг
Б4	2		ГОСТ 19804.7-83 1.1.1.02	ø5ВрI; ГОСТ 6727-80; l=17430	1	2,5 кг
				<u>ГОСТ 19804.7-83 1.1.1.00-02</u>		КП3
				<i>Детали</i>		
Б4	1		ГОСТ 19804.7-83 1.1.1.04	ø12А III; ГОСТ 5781-82; l=5490	4	4,9 кг
Б4	2		ГОСТ 19804.7-83 1.1.1.05	ø5ВрI; ГОСТ 6727-80; l=18670	1	2,7 кг
				<u>ГОСТ 19804.7-83 1.1.1.00-03</u>		КП4
				<i>Детали</i>		
Б4	1		ГОСТ 19804.7-83 1.1.1.06	ø14А III; ГОСТ 5781-82; l=5490	4	6,6 кг
Б4	2		ГОСТ 19804.7-83 1.1.1.05	ø5ВрI; ГОСТ 6727-80; l=18670	1	2,7 кг
			ГОСТ 19804.7-83 1.1.1.00			
			Каркас пространственный КП (КП1 + КП 32)	Стадия	Лист	Листов
				Р	1	6

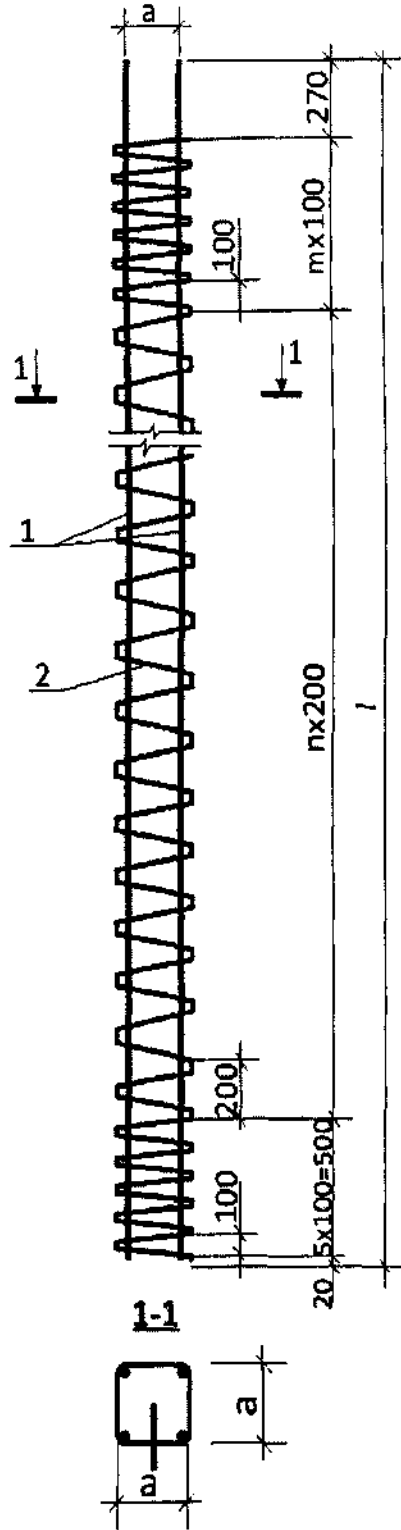
Формат	Зона	Поз.	Обозначение	Наименование	Кол.	Примечание
				<u>ГОСТ 19804.7-83 1.1.1.00-04</u>		КП5
				<u>Детали</u>		
Б4	1		ГОСТ 19804.7-83 1.1.1.07	ø12А III; ГОСТ 5781-82; l=5990	4	5,3 кг
Б4	2		ГОСТ 19804.7-83 1.1.1.08	ø5Врl; ГОСТ 6727-80; l=20480	1	3,0 кг
				<u>ГОСТ 19804.7-83 1.1.1.00-05</u>		КП6
				<u>Детали</u>		
Б4	1		ГОСТ 19804.7-83 1.1.1.09	ø14А III; ГОСТ 5781-82; l=5990	4	7,2 кг
Б4	2		ГОСТ 19804.7-83 1.1.1.08	ø5Врl; ГОСТ 6727-80; l=20480	1	3,0 кг
				<u>ГОСТ 19804.7-83 1.1.1.00-06</u>		КП7
				<u>Детали</u>		
Б4	1		ГОСТ 19804.7-83 1.1.1.10	ø16А III; ГОСТ 5781-82; l=5490	4	8,7 кг
Б4	2		ГОСТ 19804.7-83 1.1.1.05	ø5Врl; ГОСТ 6727-80; l=18670	1	2,7 кг
				<u>ГОСТ 19804.7-83 1.1.1.00-07</u>		КП8
				<u>Детали</u>		
Б4	1		ГОСТ 19804.7-83 1.1.1.11	ø16А III; ГОСТ 5781-82; l=5990	4	9,5 кг
Б4	2		ГОСТ 19804.7-83 1.1.1.08	ø5Врl; ГОСТ 6727-80; l=20480	1	3,0 кг
				<u>ГОСТ 19804.7-83 1.1.1.00-08</u>		КП9
				<u>Детали</u>		
Б4	1		ГОСТ 19804.7-83 1.1.1.12	ø18А III; ГОСТ 5781-82; l=5490	4	11,0 кг
Б4	2		ГОСТ 19804.7-83 1.1.1.05	ø5Врl; ГОСТ 6727-80; l=18670	1	2,7 кг
				<u>ГОСТ 19804.7-83 1.1.1.00-09</u>		КП10
				<u>Детали</u>		
Б4	1		ГОСТ 19804.7-83 1.1.1.13	ø18А III; ГОСТ 5781-82; l=5990	4	12,0 кг
Б4	2		ГОСТ 19804.7-83 1.1.1.08	ø5Врl; ГОСТ 6727-80; l=20480	1	3,0 кг
ГОСТ 19804.7-83 1.1.1.00						Лист 2

Формат	Зона	Поз.	Обозначение	Наименование	Кол.	Примечание
				<u>ГОСТ 19804.7-83 1.1.1.00-10</u>		КП11
				<u>Детали</u>		
Б4	1		ГОСТ 19804.7-83 1.1.1.14	ø20А III; ГОСТ 5781-82; l=5990	4	14,8 кг
Б4	2		ГОСТ 19804.7-83 1.1.1.08	ø5ВрI; ГОСТ 6727-80; l=20480	1	3,0 кг
				<u>ГОСТ 19804.7-83 1.1.1.00-11</u>		КП12
				<u>Детали</u>		
Б4	1		ГОСТ 19804.7-83 1.1.1.01	ø12А III; ГОСТ 5781-82; l=4990	4	4,4 кг
Б4	2		ГОСТ 19804.7-83 1.1.1.15	ø5ВрI; ГОСТ 6727-80; l=28840	1	4,2 кг
				<u>ГОСТ 19804.7-83 1.1.1.00-12</u>		КП13
				<u>Детали</u>		
Б4	1		ГОСТ 19804.7-83 1.1.1.04	ø12А III; ГОСТ 5781-82; l=5490	4	4,9 кг
Б4	2		ГОСТ 19804.7-83 1.1.1.16	ø5ВрI; ГОСТ 6727-80; l=30850	1	4,4 кг
				<u>ГОСТ 19804.7-83 1.1.1.00-13</u>		КП14
				<u>Детали</u>		
Б4	1		ГОСТ 19804.7-83 1.1.1.07	ø12А III; ГОСТ 5781-82; l=5990	4	5,3 кг
Б4	2		ГОСТ 19804.7-83 1.1.1.17	ø5ВрI; ГОСТ 6727-80; l=33840	1	4,9 кг
				<u>ГОСТ 19804.7-83 1.1.1.00-14</u>		КП15
				<u>Детали</u>		
Б4	1		ГОСТ 19804.7-83 1.1.1.18	ø18А III; ГОСТ 5781-82; l=6490	4	5,8 кг
Б4	2		ГОСТ 19804.7-83 1.1.1.19	ø5ВрI; ГОСТ 6727-80; l=35850	1	5,2 кг
				<u>ГОСТ 19804.7-83 1.1.1.00-15</u>		КП16
				<u>Детали</u>		
Б4	1		ГОСТ 19804.7-83 1.1.1.20	ø12А III; ГОСТ 5781-82; l=6990	4	6,2 кг
Б4	2		ГОСТ 19804.7-83 1.1.1.21	ø5ВрI; ГОСТ 6727-80; l=38840	1	5,6 кг
			ГОСТ 19804.7-83 1.1.1.00			Лист 3

Формат	Зона	Поз.	Обозначение	Наименование	Кол.	Примечание
				<u>ГОСТ 19804.7-83 1.1.1.00-16</u>		КП17
				<u>Детали</u>		
Б4		1	ГОСТ 19804.7-83 1.1.1.22	ø12А III; ГОСТ 5781-82; l=7490	4	6,7 кг
Б4		2	ГОСТ 19804.7-83 1.1.1.23	ø5Врl; ГОСТ 6727-80; l=40850	1	5,9 кг
				<u>ГОСТ 19804.7-83 1.1.1.00-17</u>		КП18
				<u>Детали</u>		
Б4		1	ГОСТ 19804.7-83 1.1.1.06	ø14А III; ГОСТ 5781-82; l=5490	4	6,6 кг
Б4		2	ГОСТ 19804.7-83 1.1.1.16	ø5Врl; ГОСТ 6727-80; l=30850	1	4,4 кг
				<u>ГОСТ 19804.7-83 1.1.1.00-18</u>		КП19
				<u>Детали</u>		
Б4		1	ГОСТ 19804.7-83 1.1.1.09	ø14А III; ГОСТ 5781-82; l=5990	4	7,2 кг
Б4		2	ГОСТ 19804.7-83 1.1.1.17	ø5Врl; ГОСТ 6727-80; l=33840	1	4,9 кг
				<u>ГОСТ 19804.7-83 1.1.1.00-19</u>		КП20
				<u>Детали</u>		
Б4		1	ГОСТ 19804.7-83 1.1.1.24	ø14А III; ГОСТ 5781-82; l=6490	4	7,8 кг
Б4		2	ГОСТ 19804.7-83 1.1.1.19	ø5Врl; ГОСТ 6727-80; l=33850	1	5,2 кг
				<u>ГОСТ 19804.7-83 1.1.1.00-20</u>		КП21
				<u>Детали</u>		
Б4		1	ГОСТ 19804.7-83 1.1.1.25	ø14А III; ГОСТ 5781-82; l=6990	4	8,4 кг
Б4		2	ГОСТ 19804.7-83 1.1.1.21	ø5Врl; ГОСТ 6727-80; l=38840	1	5,6 кг
				<u>ГОСТ 19804.7-83 1.1.1.00-21</u>		КП22
				<u>Детали</u>		
Б4		1	ГОСТ 19804.7-83 1.1.1.26	ø14А III; ГОСТ 5781-82; l=7490	4	9,0 кг
Б4		2	ГОСТ 19804.7-83 1.1.1.23	ø5Врl; ГОСТ 6727-80; l=40850	1	5,9 кг
ГОСТ 19804.7-83 1.1.1.00						Лист 4

Формат	Зона	Поз.	Обозначение	Наименование	Кол.	Приме- чание
				<u>ГОСТ 19804.7-83 1.1.1.00-22</u>		КП23
				<u>Детали</u>		
Б4		1	ГОСТ 19804.7-83 1.1.1.10	ø16А III; ГОСТ 5781-82; l=5490	4	8,7 кг
Б4		2	ГОСТ 19804.7-83 1.1.1.16	ø5ВрI; ГОСТ 6727-80; l=30850	1	4,4 кг
				<u>ГОСТ 19804.7-83 1.1.1.00-23</u>		КП24
				<u>Детали</u>		
Б4		1	ГОСТ 19804.7-83 1.1.1.11	ø16А III; ГОСТ 5781-82; l=5990	4	9,5 кг
Б4		2	ГОСТ 19804.7-83 1.1.1.17	ø5ВрI; ГОСТ 6727-80; l=33840	1	4,9 кг
				<u>ГОСТ 19804.7-83 1.1.1.00-24</u>		КП25
				<u>Детали</u>		
Б4		1	ГОСТ 19804.7-83 1.1.1.27	ø16А III; ГОСТ 5781-82; l=6490	4	10,2 кг
Б4		2	ГОСТ 19804.7-83 1.1.1.19	ø5ВрI; ГОСТ 6727-80; l=35850	1	5,2 кг
				<u>ГОСТ 19804.7-83 1.1.1.00-25</u>		КП26
				<u>Детали</u>		
Б4		1	ГОСТ 19804.7-83 1.1.1.28	ø18А III; ГОСТ 5781-82; l=6990	4	11,0 кг
Б4		2	ГОСТ 19804.7-83 1.1.1.21	ø5ВрI; ГОСТ 6727-80; l=38840	1	5,6 кг
				<u>ГОСТ 19804.7-83 1.1.1.00-26</u>		КП27
				<u>Детали</u>		
Б4		1	ГОСТ 19804.7-83 1.1.1.29	ø16А III; ГОСТ 5781-82; l=7490	4	11,8 кг
Б4		2	ГОСТ 19804.7-83 1.1.1.23	ø5ВрI; ГОСТ 6727-80; l=40850	1	5,9 кг
				<u>ГОСТ 19804.7-83 1.1.1.00-27</u>		КП28
				<u>Детали</u>		
Б4		1	ГОСТ 19804.7-83 1.1.1.30	ø20А III; ГОСТ 5781-82; l=6490	4	16,0 кг
Б4		2	ГОСТ 19804.7-83 1.1.1.19	ø5ВрI; ГОСТ 6727-80; l=35850	1	5,2 кг
ГОСТ 19804.7-83 1.1.1.00						Лист 5

Формат	Зона	Поз.	Обозначение	Наименование	Кол.	Примечание
				<u>ГОСТ 19804.7-83 1.1.1.00-28</u>		КП29
				<u>Детали</u>		
Б4	1	ГОСТ 19804.7-83 1.1.1.31	ГОСТ 19804.7-83 1.1.1.31	ø20А III; ГОСТ 5781-82; l=6990	4	17,2 кг
Б4	2	ГОСТ 19804.7-83 1.1.1.21	ГОСТ 19804.7-83 1.1.1.21	ø5ВрI; ГОСТ 6727-80; l=38840	1	5,6 кг
				<u>ГОСТ 19804.7-83 1.1.1.00-29</u>		КП30
				<u>Детали</u>		
Б4	1	ГОСТ 19804.7-83 1.1.1.32	ГОСТ 19804.7-83 1.1.1.32	ø20А III; ГОСТ 5781-82; l=7490	4	18,5 кг
Б4	2	ГОСТ 19804.7-83 1.1.1.23	ГОСТ 19804.7-83 1.1.1.23	ø5ВрI; ГОСТ 6727-80; l=40850	1	6,3 кг
				<u>ГОСТ 19804.7-83 1.1.1.00-30</u>		КП31
				<u>Детали</u>		
Б4	1	ГОСТ 19804.7-83 1.1.1.33	ГОСТ 19804.7-83 1.1.1.33	ø25А III; ГОСТ 5781-82; l=7490	4	28,8 кг
Б4	2	ГОСТ 19804.7-83 1.1.1.34	ГОСТ 19804.7-83 1.1.1.34	ø8АI; ГОСТ 5781-82; l=40850	1	16,1 кг
				<u>ГОСТ 19804.7-83 1.1.1.00-31</u>		КП32
				<u>Детали</u>		
Б4	1	ГОСТ 19804.7-83 1.1.1.35	ГОСТ 19804.7-83 1.1.1.35	ø18А III; ГОСТ 5781-82; l=7490	4	15,0 кг
Б4	2	ГОСТ 19804.7-83 1.1.1.23	ГОСТ 19804.7-83 1.1.1.23	ø5ВрI; ГОСТ 6727-80; l=40850	1	5,9 кг
ГОСТ 19804.7-83 1.1.1.00						Лист 6



ГОСТ 19804.7-83 1.1.1.00 СБ

Каркас
пространственный КП
(КП1 + КП32)
Сборочный чертеж

Стадия	Масса	Масштаб
Р	См.табл.	—
Лист 1		Листов 3

Обозначение	Марка	Размеры, мм		n	m	Масса, кг
		l	a			
ГОСТ 19804.7-83 1.1.1.00	КП1	4990	140	18	6	20,1
-01	КП2	4990		18	6	26,5
-02	КП2	5490		21	5	22,3
-02	КП4	5490		21	5	29,1
-04	КП5	5990		23	6	24,2
-05	КП6	5990		23	6	31,8
-06	КП7	5490		21	5	37,5
-07	КП8	5990		23	6	41,0
-08	КП9	5490		21	5	46,7
-09	КП10	5990		23	6	51,0
-10	КП11	5990		23	6	62,2
-11	КП12	4990	240	18	6	21,8
-12	КП13	5490		21	5	24,0
-13	КП14	5990		23	6	26,1
-14	КП15	6490		26	5	28,4
-15	КП16	6990		28	6	30,4
-16	КП17	7490		31	5	32,7
-17	КП18	5490		21	5	30,8
-18	КП19	5990		23	6	33,7
-19	КП20	6490		26	5	36,4
-20	КП21	6990		28	6	39,2
-21	КП22	7490		31	5	41,9
-22	КП23	5490		21	5	39,2
-23	КП24	5990		23	6	42,9
-24	КП25	6490		26	5	46,0
-25	КП26	6990		28	6	49,6

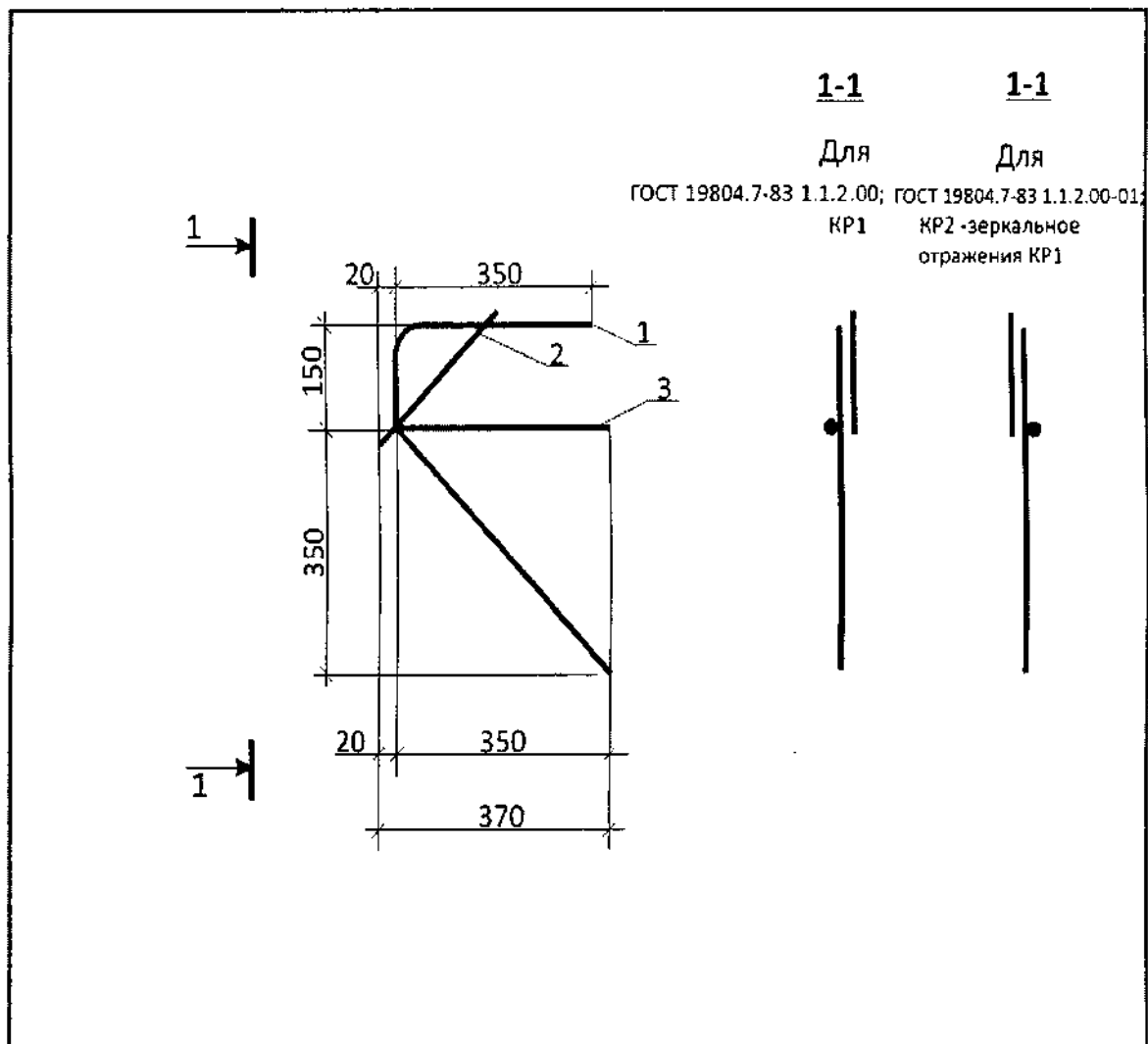
ГОСТ 19804.7-83 1.1.1.00 СБ

Лист
2

Обозначение	Марка	Размеры, мм		п	т	Масса, кг
		l	a			
ГОСТ 19804.7-83 1.1.1.00			240			
-26	КП27	7490		31	6	53,1
-27	КП28	6490		26	5	69,2
-28	КП29	6990		28	6	74,4
-29	КП30	7490		31	5	80,3
-30	КП31	7490		31	5	131,3
-31	КП32	7490		31	5	65,9

ГОСТ 19804.7-83 1.1.1.00 СБ

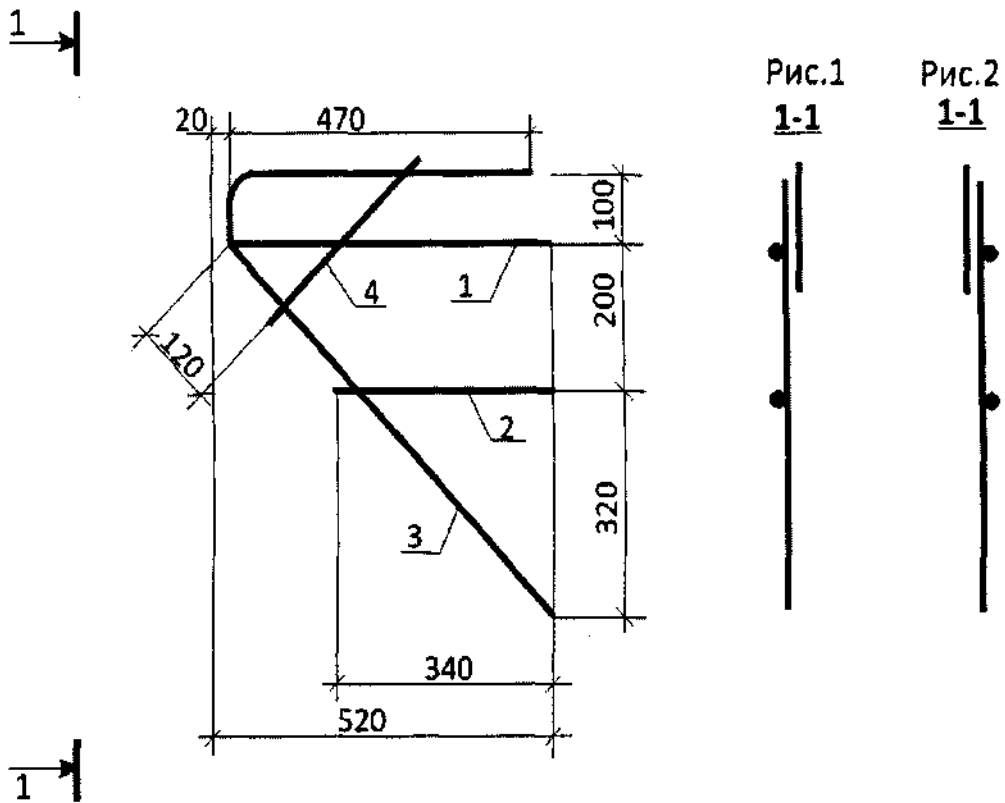
Лист
3



Формат	Зона	Поз.	Обозначение	Наименование	Кол.	Примечание
				<u>ГОСТ 19804.7-83 1.1.2.00</u>		КР1; КР2
				<u>Детали</u>		
Б4		1	ГОСТ 19804.7-83 1.1.2.01	ø12A III; ГОСТ 5781-82; l=980	1	0,9 кг
Б4		2	ГОСТ 19804.7-83 1.1.2.02	l=260	1	0,2 кг
Б4		3	ГОСТ 19804.7-83 1.1.2.03	ø5Bp; ГОСТ 6727-82; l=370	1	0,1 кг

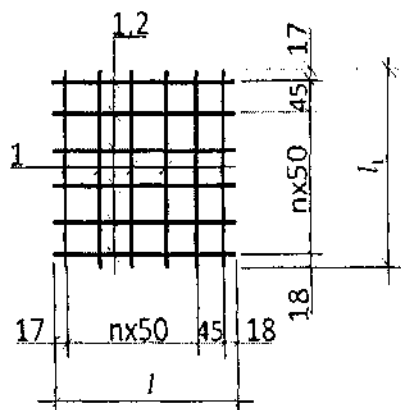
ГОСТ 19804.7-83 1.1.2.00			
Каркас плоский КР (КР1, КР2)	Стадия	Масса	Масштаб
	Р	1,2	1:10
	Лист 1		Листов 1

Формат	Зона	Поз.	Обозначение	Наименование	Кол.	Примечание
				<i>Документация</i>		
A4			ГОСТ 19804.7-83 1.1.3.00 СБ	Сборочный чертеж		
				<i>Детали</i>		
Б4	1		ГОСТ 19804.7-83 1.1.3.01	ø5ВрI; ГОСТ 6727-80; l=520	1	0,08 кг
Б4	2		ГОСТ 19804.7-83 1.1.3.02	l=340	1	0,05 кг
				<i>Переменные данные для исполнений</i>		
				ГОСТ 19804.7-83 1.1.3.00		1КР1
				<i>Детали</i>		
Б4	3		ГОСТ 19804.7-83 1.1.3.03	ø16А III; ГОСТ 5781-82; l=1310	1	2,1 кг
Б4	4		ГОСТ 19804.7-83 1.1.3.04	l=280	1	0,4 кг
				<u>ГОСТ 19804.7-83 1.1.3.00-01</u>		1КР2
				<i>Детали</i>		
				(тоже, как для ГОСТ 19804.7-83-1.1.3.00)		
				<u>ГОСТ 19804.7-83 1.1.3.00-02</u>		1КР3
				<i>Детали</i>		
Б4	3		ГОСТ 19804.7-83 1.1.3.05	ø12А III; ГОСТ 5781-82; l=1310	1	1,2 кг
Б4	4		ГОСТ 19804.7-83 1.1.3.06	l=280	1	0,2 кг
				<u>ГОСТ 19804.7-83 1.1.3.00-03</u>		1КР4
				(тоже, как для -02)		
			ГОСТ 19804.7-83 1.1.3.00			
			Каркас плоский 1КР (1КР1=1КР4)	Стадия	Лист	Листов
				Р		1



Обозначение	Марка	Рис.	Масса, кг
ГОСТ 19804.7-83 1.1.3.00	1КР1	1	2,6
-01	1КР2	2	
-02	1КР3	1	1,5
-03	1КР4	2	

ГОСТ 19804.7-83 1.1.3.00 СБ		
Каркас плоский 1КР (1КР1+1КР4) Сборочный чертеж	Стадия	Масса
	Р	См. табл.
	Лист 1	Листов 1



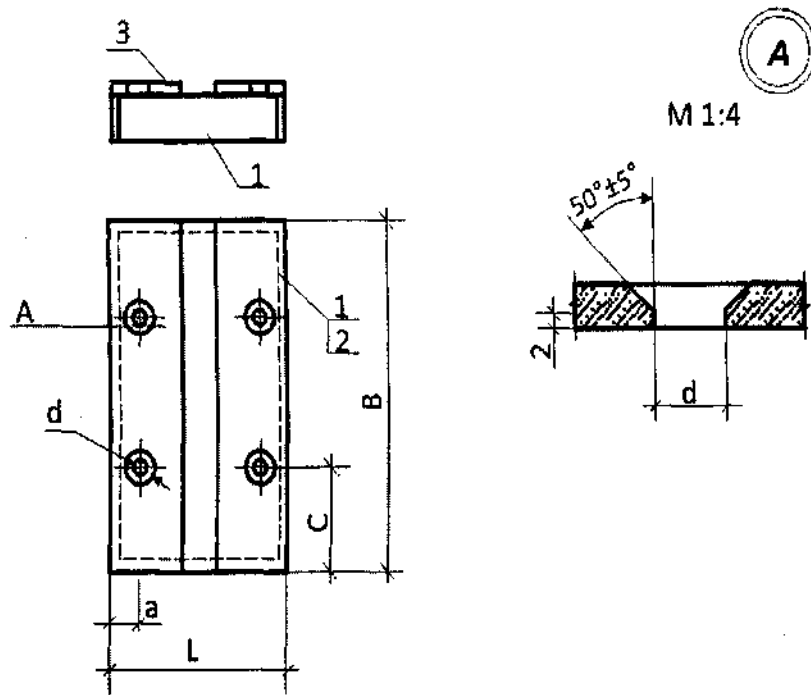
Обозначение	Марка	Размеры, мм				Масса, кг
		l	l ₁	n	m	
ГОСТ 19804.7-83 1.1.4.00	C1	180	180	2	2	0,2
-01	C2	280	280	4	4	0,5
-02	C3	480	280	8	4	0,8

Формат	Зона	Поз.	Обозначение	Наименование	Кол.	Примечание
				<u>ГОСТ 19804.7-83 1.1.4.00</u>		C1
				<u>Детали</u>		
Б4		1	ГОСТ 19804.7-83 1.1.4.01	ø5Врl; ГОСТ 6727-80; l=180	8	0,03 кг
				<u>ГОСТ 19804.7-83 1.1.4.00-01</u>		C2
				<u>Детали</u>		
Б4		1	ГОСТ 19804.7-83 1.1.4.02	ø5Врl; ГОСТ 6727-80; l=280	12	0,04 кг
				<u>ГОСТ 19804.7-83 1.1.4.00-02</u>		C3
				<u>Детали</u>		
Б4		1	ГОСТ 19804.7-83 1.1.4.02	ø5Врl; ГОСТ 6727-80; l=280	10	0,04 кг
Б4		2	ГОСТ 19804.7-83 1.1.4.03	ø5Врl; ГОСТ 6727-80; l=480	6	0,07 кг

ГОСТ 19804.7-83 1.1.4.00

Сетка С (С1+С3)	Стадия	Масса	Масштаб
	Р	См. табл.	-
	Лист	Листов 1	

Формат	Зона	Поз.	Обозначение	Наименование	Кол. на исполнение ГОСТ 19804.7-83 1.1.5.00-						Приме- чаие	
					01	02	03	04	05			
				<i>Документация</i>								
A4			ГОСТ 19804.7-83 1.1.5.00 СБ	Сборочный чертеж								
				<i>Детали</i>								
B4	1		ГОСТ 19804.7-83 1.1.5.01	-6x70, ГОСТ 103-76, l=180	4	4						0,6кг
B4			ГОСТ 19804.7-83 1.1.5.02	l=280		4	4	2	2			1,9кг
B4	2		ГОСТ 19804.7-83 1.1.5.03	-6x70, ГОСТ 103-76, l=480			2	2				1,6кг
B4	3		ГОСТ 19804.7-83 1.1.5.04	-12x80, ГОСТ 103-76, l=190	2							1,4кг
B4			ГОСТ 19804.7-83 1.1.5.05	l=290		2						2,2кг
B4			ГОСТ 19804.7-83 1.1.5.06	-16x80, ГОСТ 103-76, l=190		2						1,9кг
B4			ГОСТ 19804.7-83 1.1.5.07	-20x80, ГОСТ 103-76, l=290			2					3,6кг
B4			ГОСТ 19804.7-83 1.1.5.08	-12x110, ГОСТ 103-76, l=490				2				5,1кг
B4			ГОСТ 19804.7-83 1.1.5.09	-16x110, ГОСТ 103-76, l=490					2			6,8кг
					МН1	МН2	МН4	МН5	МН6			
					Марка							
ГОСТ 19804.7-83 1.1.5.00												
Изделие закладное МН (МН1-МН6)												
						Стадия	Лист	Листов				
						Р	-	1				



Обозначение	Марка	Размеры, мм					Масса, кг
		L	B	a	c	d	
ГОСТ 19804.7-83 1.1.5.00	МН1	192	192	36	36	20	5,2
-01	МН2			40	40	28	6,2
-02	МН3	292	292	36	36	20	8,0
-03	МН4			40	40	28	11,0
-04	МН5	292	492	36	136	20	15,0
-05	МН6			38	138	24	18,6

ГОСТ 19804.7-83 1.1.5.00 СБ

Изделие закладное МН
(МН1+МН6)
Сборочный чертеж

Стадия	Масса	Масштаб
Р	См. табл.	—
Лист		Листов 1



Обозначение	Марка	Диаметр, мм	Длина заготовки, мм	Масса, кг
ГОСТ 19804.7-83 1.1.6.00	M10-150	10A1	700	0,4
-01	M12-150	12A1	710	0,6

Петли приняты по серии 3.400-7

ГОСТ 19804.7-83 1.1.6.00		
Петля подъемная (M10-150; M12-150)	Стандия	Масса
	Р	См. табл.
	Масштаб	1:5
	Лист	Листов 1

Марка элемента		Ведомость расхода стали на элемент, кг														Общий расход						
		Изделия арматурные							Изделия закладные													
		Арматура класса А-III							Арматура класса А-I													
		ГОСТ 5781-82			ГОСТ 6727-80				ГОСТ 5781-82			ГОСТ 103-76										
		Ø8	Итого	Ø12	Ø14	Ø16	Ø18	Ø20	Ø25	Итого	Ø5	Итого	Всего									
1СД 50.28.20-1			22,0						22,0	3,7	3,7	25,7	0,8	0,8	2,4	2,8			5,2	6,0	31,7	
1СД 50.28.20-2			4,4	24,0					28,4	3,7	3,7	32,1	0,8	0,8	2,4	2,8			5,2	6,0	38,1	
1СД 55.28.20-1																						
1СД 55.31.20-1			24,0						24,0	3,9	3,9	27,9	0,8	0,8	2,4	2,8			5,2	6,0	33,9	
1СД 55.34.20-1																						

ГОСТ 19804.7-83 0.0.0.00 ВМС			
Ведомость расхода стали	Стадия	Лист	Листов
	Р	1	9

Продолжения табл.																						
Марка элемента	Изделия арматурные										Изделия закладные			Общий расход								
	Арматура класса										Прокат											
	А-III										А-I											
	ГОСТ 5781-82										ГОСТ 103-76											
1СД 55.28.20-2	Ø8	Итого	Ø12	Ø14	Ø16	Ø18	Ø20	Ø25	Итого	Ø5	Итого	Ø10	Ø12	Итого	Ø=6	Ø=12	Ø=16	Ø=20	Итого	5,2	6,0	40,7
			4,4	26,4				30,8	3,9	3,9	34,7											
1СД 55.31.20-2	Ø8	Итого	Ø12	Ø14	Ø16	Ø18	Ø20	Ø25	Итого	Ø5	Итого	Ø10	Ø12	Итого	Ø=6	Ø=12	Ø=16	Ø=20	Итого	5,2	6,0	49,1
			4,4		34,8			39,2	3,9	3,9	43,1											
1СД 55.34.20-2	Ø8	Итого	Ø12	Ø14	Ø16	Ø18	Ø20	Ø25	Итого	Ø5	Итого	Ø10	Ø12	Итого	Ø=6	Ø=12	Ø=16	Ø=20	Итого	6,2	7,0	59,3
			4,4		44,0			48,4	3,9	3,9	52,3											
1СД 60.28.20-1	Ø8	Итого	Ø12	Ø14	Ø16	Ø18	Ø20	Ø25	Итого	Ø5	Итого	Ø10	Ø12	Итого	Ø=6	Ø=12	Ø=16	Ø=20	Итого	5,2	6,0	35,8
			25,6					25,6	4,2	4,2	29,8											
1СД 60.31.20-1	Ø8	Итого	Ø12	Ø14	Ø16	Ø18	Ø20	Ø25	Итого	Ø5	Итого	Ø10	Ø12	Итого	Ø=6	Ø=12	Ø=16	Ø=20	Итого	5,2	6,0	35,8
			25,6					25,6	4,2	4,2	29,8											
1СД 60.34.20-1	Ø8	Итого	Ø12	Ø14	Ø16	Ø18	Ø20	Ø25	Итого	Ø5	Итого	Ø10	Ø12	Итого	Ø=6	Ø=12	Ø=16	Ø=20	Итого	5,2	6,0	35,8
			25,6					25,6	4,2	4,2	29,8											
1СД 60.37.20-1	Ø8	Итого	Ø12	Ø14	Ø16	Ø18	Ø20	Ø25	Итого	Ø5	Итого	Ø10	Ø12	Итого	Ø=6	Ø=12	Ø=16	Ø=20	Итого	5,2	6,0	35,8
			25,6					25,6	4,2	4,2	29,8											

ГОСТ 19804.7-83 0.0.0.00 ВМС

Лист 2

Продолжения табл.

Марка элемента	Изделия арматурные												Изделия закладные						Общий расход						
	Арматура класса А-III												Арматура класса А-I												
	ГОСТ 5781-82						ГОСТ 6727-80						ГОСТ 103-76												
	A-I		A-II		A-III		Bp-I		Bp-II		Bp-III		A-I		A-II		A-III								
	Итого	Ø8	Ø12	Ø14	Ø16	Ø18	Ø20	Ø25	Ø5	Итого	Ø8	Ø10	Ø12	Ø16	Ø20	Итого	Ø8	Ø10		Ø12	Ø16	Ø20	Итого		
1СД 60.28.20-2																									
1СД 60.31.20-2																									
1СД 60.34.20-2																									
1СД 60.37.20-2																									
1СД 60.31.20-3																									
1СД 60.34.20-3																									
1СД 60.37.20-3																									
1СД 60.34.20-4																									
1СД 60.37.20-4																									
1СД 60.37.20-5																									
ГОСТ 19804.7-83 0.0.0.00 ВМС																						Лист	3		

Марка элемента		Изделия арматурные													Изделия закладные					Общий расход			
		Арматура класса													Прокат								
		А-III													А-I								
		ГОСТ 5781-82													ГОСТ 103-76								
		A-I				Bp-I				Всего					Всего								
		Ø8	Итого	Ø12	Ø14	Ø16	Ø18	Ø20	Ø25	Итого	Ø5	Итого	Всего	Ø10	Ø12	Итого	Ø=6	Ø=12	Ø=16	Ø=20	Итого		
1СД 50.29.30-1			17,6			10,0				27,6	6,5	6,5	34,1	0,8		0,8	3,6	4,4			8,0	8,8	42,9
1СД 55.20.30-1																							
1СД 55.32.30-1			19,6			10,0				29,6	6,7	6,7	36,3	0,8		0,8	3,6	4,5			8,0	8,8	45,1
1СД 55.35.30-1																							
1СД 55.32.30-2																							
1СД 55.35.30-2					26,4	10,0				36,4	6,7	6,7	43,1	0,8		0,8	3,6	4,4			8,0	8,8	51,9
1СД 55.35.30-3						44,8				44,8	6,7	6,7	51,5	0,8		0,8	3,6	4,4			8,0	8,8	60,3
1СД 60.29.30-1																							
1СД 60.32.30-1					21,2	10,0				31,2	7,2	7,2	38,4			1,2	3,6	4,4			8,0	9,2	47,6
1СД 60.35.30-1																							

ГОСТ 19804.7-83 0.0.0.00 ВМС

Лист
4

Марка элемента		Изделия арматурные											Изделия закладные					Общий расход				
		Арматура класса											Арматура класса						Всего			
		А-III											А-I									
		ГОСТ 5781-82					ГОСТ 6727-80						ГОСТ 5781-82									
	Ø 8	Итого	Ø 12	Ø 14	Ø 16	Ø 18	Ø 20	Ø 25	Итого	Ø 5	Итого	Ø 10	Ø 12	Итого	Ø 6	Ø 12	Ø 16	Ø 20	Итого			
1СД 60.32.30-2				28,8	10,0				38,8	7,2	7,2			1,2	1,2	3,6	4,4		8,0	9,2	55,2	
1СД 60.35.30-2																						
1СД 60.35.30-3					48,0				48,0	7,2	7,2			1,2	1,2	3,6	4,4		8,0	9,2	64,4	
1СД 65.29.30-1																						
1СД 65.32.30-1																						
1СД 65.35.30-1				23,2	10,0				33,2	7,5	7,5			1,2	1,2	3,6	4,4		8,0	9,2	49,9	
1СД 65.41.30-1																						
1СД 65.32.30-2																						
1СД 65.35.30-2				31,2	10,0				41,2	7,5	7,5			1,2	1,2	3,6	4,4		8,0	9,2	57,9	
1СД 65.41.30-2																						

ГОСТ 19804.7-83 0.0.0.00 ВМС

Лист 5

Марка элемента		Изделия арматурные												Изделия закладные					
		Арматура класса												Арматура класса					
		A-III						Bp-I						A-I			B		
		ГОСТ 5781-82						ГОСТ 6727-80						ГОСТ 5781-82			ГОСТ 103-76		
		Ø 8	Ø 12	Ø 14	Ø 16	Ø 18	Ø 20	Ø 25	Итого	Ø 5	Итого	B			B				
		Итого	Итого	Итого	Итого	Итого	Итого	Итого	Итого	Итого	Итого	Ø 10	Ø 12	Ø 16	Ø 20	Итого	Итого		
1СД 65.35.30-3					50,8			50,8	7,5	7,5	7,5					8,0	9,2	67,5	
1СД 65.41.30-3																			
1СД 65.41.30-4					10,0		64,0	74,0	7,5	7,5	7,5					7,2	10,8	12,0	
1СД 70.29.30-1																			
1СД 70.32.30-1																			
1СД 70.35.30-1			24,8		10,0			34,8	7,9	7,9	7,9					8,0	9,2	51,9	
1СД 70.41.30-1																			
1СД 70.32.30-2																			
1СД 70.35.30-2				33,6	10,0			43,6	7,9	7,9	7,9					8,0	9,2	60,7	
1СД 70.41.30-2																			

ГОСТ 19804.7-83 0.0.0.00 ВМС

Лист 6

Продолжения табл.

Марка элемента	Изделия арматурные													Изделия закладные					Общий расход							
	Арматура класса А-III													Арматура класса А-I												
	ГОСТ 5781-82													ГОСТ 5781-82												
	А-I				Итого				Вр-I					Итого												
1СД 70.35.30-3	Ø8																									
	Итого																									
1СД 70.41.30-3	Ø8																									
	Итого																									
1СД 70.41.30-4	Ø8																									
	Итого																									
1СД 75.29.30-1	Ø8																									
	Итого																									
1СД 75.32.30-1	Ø8																									
	Итого																									
1СД 75.35.30-1	Ø8																									
	Итого																									
1СД 75.41.30-1	Ø8																									
	Итого																									
1СД 75.53.30-1	Ø8																									
	Итого																									
1СД 75.32.30-2	Ø8																									
	Итого																									
1СД 75.35.30-2	Ø8																									
	Итого																									
1СД 75.41.30-2	Ø8																									
	Итого																									
1СД 75.53.30-2	Ø8																									
	Итого																									
ГОСТ 19804.7-83 0.0.0.00 ВМС																							Лист	7		

Марка элемента		Изделия арматурные															Изделия закладные				Общий расход																								
		Арматура класса А-III															Арматура класса А-I		Прокат																										
		ГОСТ 5781-82															ГОСТ 5781-82		ГОСТ 103-76																										
		A-I			Ø 12			Ø 14			Ø 16			Ø 18			Ø 20			Ø 25			Ø 5			Ø 6			Ø 12			Ø 16			Ø 20			Итого							
Итого			Итого			Итого			Итого			Итого			Итого			Итого			Итого			Итого			Итого			Итого			Итого			Итого									
1СД 75.35.30-3																																													
1СД 75.41.30-3				57,2			8,2			8,2																																			
1СД 75.53.30-3																																													
1СД 75.41.30-4																			74,0			8,6			8,6																				
1СД 75.53.30-4																																													
1СД 75.53.30-5	16,1			16,1						10,0						115,2			2,3			2,3																							
2СД 50.29.30-1				23,2												23,2			7,4			7,4			0,8			0,8			10,2			10,2			15,2			15,2					
2СД 55.29.30-1																																													
2СД 55.35.30-1				25,2												25,2			7,6			7,6																							
Всего		Всего															Всего		Всего		Итого			Итого			Итого			Итого			Итого			Итого			Итого						

ГОСТ 19804.7-83 0.0.0.00 ВМС
Лист 8

Марка элемента		Продолжения табл.														Общий расход			
		Изделия арматурные										Изделия закладные							
		Арматура класса А-III										Арматура класса А-I		Прокат				Всего	
		ГОСТ 5781-82					ГОСТ 6727-80					ГОСТ 5781-82		ГОСТ 103-76					
		A-I		A-II			Bp-I					A-I							
		Ø 8	Ø 12	Ø 14	Ø 16	Ø 18	Ø 20	Ø 25	Ø 5	Ø 5	Итого	Ø 10	Ø 12	Ø 6	Ø=12			Ø=16	Ø=20
2CD 65.29.30-1																			
2CD 65.35.30-1	28,8						8,4		8,4				1,2	1,2	5,0	10,2	15,2		
2CD 65.41.30-1																			
2CD 75.29.30-1																			
2CD 75.35.30-1																			
2CD 75.41.30-1	32,4						9,1		9,1				1,2	1,2	5,0	10,2	15,2		
2CD 75.47.30-1																			
2CD 75.53.30-1																			
2CD 75.53.30-2	5,6		47,2						52,8				1,2	1,2	5,0	10,2	15,2		
2CD 75.53.30-3	5,6					60,0			65,6				1,2	1,2	5,0	13,6	18,6		

ГОСТ 19804.7-83 0.0.0.00 ВМС

 Лист
9

ДСТУ Б В.2.6-117:2010 (ГОСТ 19804.7-83, MOD)

Код УКНД: 91.080.40

Ключові слова: палі забивні залізобетонні; палі-колонни двоконсольні; конструкція; розміри.